

Wohnungslosigkeit im Landkreis Esslingen

Ausgewählte Ergebnisse der Untersuchung zu Umfang, Struktur und
Hilfen für Menschen in Wohnungsnotlagen in Baden-Württemberg



**Landkreis
Esslingen**

Auftraggeber

Landratsamt Esslingen
Pulverwiesen 11, 73726 Esslingen



Erstellt durch

Gesellschaft für innovative Sozialforschung und Sozialplanung e.V.
Kohlhökerstraße 22, 28203 Bremen
Tel.: 0421 334708-5 – Fax: 0421 3398835
E-Mail: eur@giss-ev.de – Internet: www.giss-ev.de

Projektbearbeitung

Dr. Ekke-Ulf Ruhstrat

Bremen, im April 2016

Inhaltsverzeichnis

| | |
|---|-----------|
| Vorbemerkung | 4 |
| Verzeichnis der Grafiken..... | 6 |
| Grafiken | 8 |
| Steckbrief für den Landkreis Esslingen | 24 |
| Verzeichnis der Tabellen..... | 25 |
| Tabellen..... | 28 |

Vorbemerkung

Die nachfolgend dargestellten Grafiken und Tabellen stellen eine Regionalauswertung von ausgewählten Daten für den Landkreis Esslingen dar, die im Rahmen einer landesweiten Untersuchung zu Umfang, Struktur und Hilfen für Menschen in Wohnungsnotlagen in Baden-Württemberg im Auftrag des Ministeriums für Arbeit und Sozialordnung, Familie, Frauen und Senioren 2014/2015 von uns erhoben wurden.

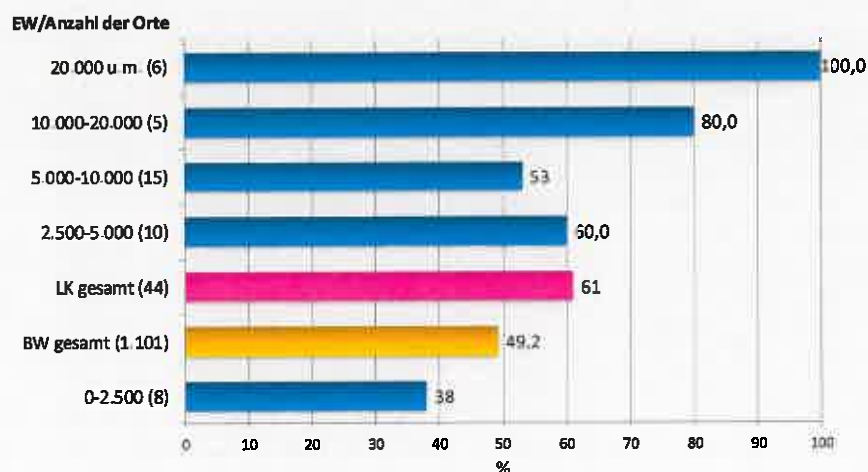
Im Zuge dieser Untersuchung wurden auch alle 44 kreisangehörigen Städte und Gemeinden des Landkreises Esslingen, das Landratsamt sowie die im Landkreis tätigen freien Träger der Wohlfahrtspflege mit ihren Angeboten im Rahmen der Hilfen nach §§ 67 ff. SGB XII kontaktiert und um eine Teilnahme an der Erhebung gebeten.

Einer der inhaltlichen Schwerpunkte der umfangreichen Untersuchung bestand in der Bestandsaufnahme der quantitativen Dimension von Wohnungslosigkeit, und zwar all jener Haushalte und Personen, die als Wohnungslose von den Städten und Gemeinden ordnungsrechtlich versorgt wurden. Stichtag war der 01. Oktober 2014.

Die freien Träger der Wohlfahrtspflege wurden gebeten, zum gleichen Zeitpunkt ihre Klientel zu erfassen, und zwar differenziert zwischen einerseits Nutzerinnen und Nutzern eines der Angebote nach §§ 67 ff. SGB XII ganz allgemein und andererseits solchen, die wohnungslos waren.

Die Teilnahme der Städte und Gemeinden an der Erhebung ist in der nachfolgenden Grafik dargestellt. Sie liegt kreisweit bei 61,0 % und ist vor allem in den Orten mit einer größeren Bevölkerung besonders hoch. In Tabelle ES-1 sind die insgesamt 27 teilnehmenden Städte und Gemeinden mit ihren jeweiligen Einzeldaten gelistet. Die beteiligten Gemeinden repräsentieren rd. 82 % der Bevölkerung des Landkreises.

Teilnahme von Städten und Gemeinden nach Größenklassen im Landkreis Esslingen



An der Untersuchung beteiligten sich verschiedene Träger der Wohnungslosen- und Straffälligenhilfe mit zusammen neun Angeboten. Diese sind in der Tabelle ES-2 mit der jeweiligen Klientenzahl am Stichtag abgebildet.

Bei der Befragung ging es allerdings nicht ausschließlich um die Anzahl der wohnungslosen Menschen. Ermittelt wurden zudem verschiedene soziodemografische Aspekte (Haushaltsstruktur, Alter, Geschlecht, Migrationshintergrund, Einkommen und Beschäftigungsstatus). Ge-

fragt wurde auch nach der Art der Unterbringung von Wohnungslosen, der Ausstattung der Unterkünfte sowie nach der Dauer der Notversorgung. Ergänzt wurden diese Fragen zu den akut Wohnungslosen durch einige Aspekte zu bedrohten Wohnverhältnissen (Anlässe/Gründe, Zeitpunkt des Bekanntwerdens sowie Aktivitäten zur Vermeidung von Wohnungslosigkeit).

Um im Rahmen der Erhebung mögliche Überschneidungen bzw. Mehrfacherfassungen der gleichen Personen und Haushalte zu vermeiden, fand ein trägerübergreifendes ausdifferenziertes Erhebungsinstrumentarium Anwendung. Zudem wurden bestimmte Aspekte zur ordnungsrechtlichen Unterbringung sowie zur Prävention von Wohnungslosigkeit nur bei Orten ab einer bestimmten Größenordnung (20.000 Einwohnerinnen und Einwohner) bzw. beim Landratsamt abgefragt, da die Vorrecherchen ergeben hatten, dass kleinere Gemeinden häufig nicht über entsprechende Daten verfügen, und sich daher eine Abfrage erübrigte.

Die Grafiken und Tabellen dieser Regionalauswertung greifen diese Differenzierung zwischen ordnungsrechtlicher Unterbringung, wohnungslosen und nicht wohnungslosen Nutzerinnen und Nutzern von Angeboten nach §§ 67 ff. SGB XII auf. Bezüglich der differenzierteren Angaben für Städte mit mehr als 20.000 Einwohnerinnen und Einwohnern fällt die Datenbasis allerdings bisweilen etwas gering aus, was an den ohnehin nur sechs Städten in dieser Größenklasse im Landkreis liegt, von denen nicht alle die gestellten Fragen beantworten konnten.

Die Darstellung der Ergebnisse ist so strukturiert, dass zunächst die Grafiken zu den einzelnen Themenbereichen vorgestellt werden. Dabei werden jeweils auf einer Seite zunächst die Befunde für den Landkreis Esslingen und dann diejenigen für Baden-Württemberg abgebildet. Dies ermöglicht einen direkten Vergleich. Bei den sich daran anschließenden Tabellen wird ebenso vorgegangen. Diese weisen nicht nur die einzelnen Daten aus, sondern ermöglichen an verschiedenen Stellen einen differenzierteren Einblick. Zwischen den Grafiken und den Tabellen ist ein so genannter Steckbrief eingefügt, in dem in Kurzform die zentralen Strukturen der Hilfen für Menschen in Wohnungsnotlagen zum Landkreis skizziert sind.

Eine Kommentierung und Interpretation der Ergebnisse der Regionalauswertung findet auftragsgemäß nicht statt. Bei Interesse kann aber auf die landesweite Studie zurückgegriffen werden, in der die Landesergebnisse nicht nur dargestellt und interpretiert werden, sondern aus diesen auch zahlreiche Empfehlungen abgeleitet werden.

Gleichwohl soll an dieser Stelle zumindest die quantitative Dimension der Wohnungslosigkeit im Landkreis Esslingen angerissen werden. Am Stichtag wurden von den beteiligten 27 Städten und Gemeinden 1.074 Personen registriert, die ordnungsrechtlich untergebracht waren. Im Rahmen der landesweiten Untersuchung wurde ein Hochrechnungsmodell entwickelt, das auch Aussagen zu den Orten ermöglicht, die sich nicht an der Untersuchung beteiligt haben. Der entsprechende Wert für den Landkreis Esslingen liegt bei 60 Personen. Dies erklärt sich damit, dass der Ausfall vor allem bei kleineren kreisangehörigen Gemeinden erfolgte (vgl. Tabelle ES-1).

Für den Stichtag 01. Oktober 2014 ist also von 1.134 ordnungsrechtlich untergebrachten Personen auszugehen. Hinzuzurechnen sind 307 wohnungslose Personen, die von den freien Trägern ermittelt wurden, was zusammen 1.441 Personen ergibt (vgl. dazu auch die nachfolgende Grafik). Damit verzeichnet der Landkreis Esslingen nach dem Stadtkreis Stuttgart landesweit die meisten Wohnungslosen. Und auch gemessen an der Bevölkerung (Dichte der Wohnungslosen je 1.000 EW) nimmt der Landkreis Esslingen im Vergleich mit den anderen Landkreisen eine Spitzenposition ein.

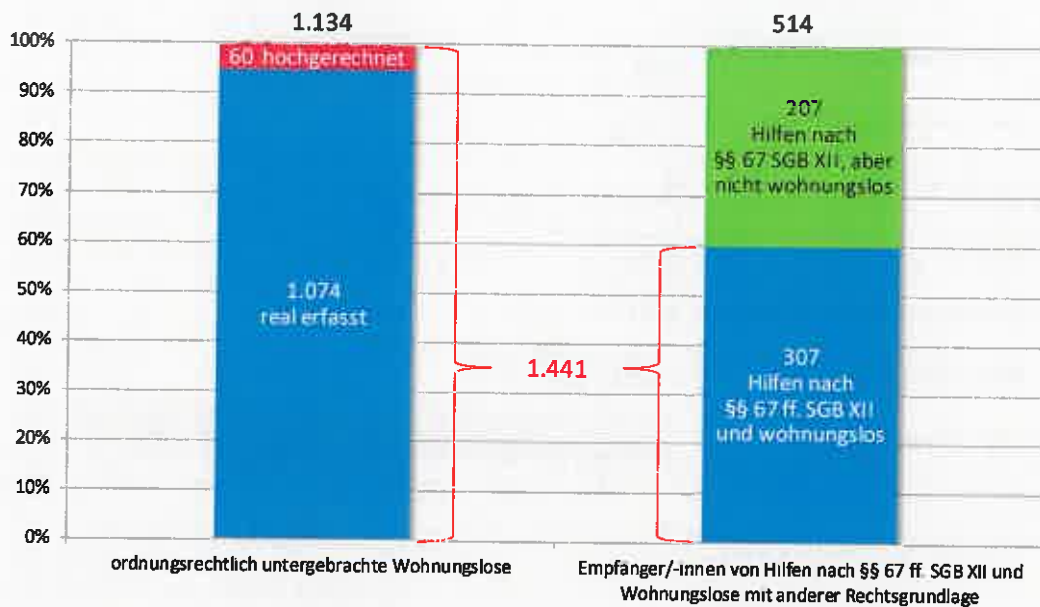
Verzeichnis der Grafiken

| | |
|---|----|
| Teilnahme von Städten und Gemeinden nach Größenklassen im Landkreis Esslingen | 4 |
| Gesamtzahl der am 01.10.2014 ermittelten Wohnungslosen und Empfängerinnen und Empfänger von Hilfen nach §§ 67 ff. SGB XII im Landkreis Esslingen | 9 |
| Gesamtzahl der am 01.10.2014 ermittelten Wohnungslosen und Empfängerinnen und Empfänger von Hilfen nach §§ 67 ff. SGB XII in Baden-Württemberg..... | 9 |
| Haushaltsstruktur von ordnungsrechtlich Untergebrachten und Empfängerinnen und Empfängern von Hilfen nach §§ 67 ff. SGB XII im Landkreis Esslingen am 01.10.2014 | 10 |
| Haushaltsstruktur von ordnungsrechtlich Untergebrachten und Empfängerinnen und Empfängern von Hilfen nach §§ 67 ff. SGB XII in Baden-Württemberg am 01.10.2014..... | 10 |
| Haushaltsstruktur der ordnungsrechtlich Untergebrachten im Landkreis Esslingen am 01.10.2014 | 11 |
| Haushaltsstruktur der ordnungsrechtlich Untergebrachten in Baden-Württemberg am 01.10.2014 | 11 |
| Geschlecht ordnungsrechtlich Untergebrachter und der Empfängerinnen und Empfänger von Hilfen nach §§ 67 ff. SGB XII im Landkreis Esslingen am 01.10.2014 (volljährige Personen; in %) | 12 |
| Geschlecht ordnungsrechtlich Untergebrachter und der Empfängerinnen und Empfänger von Hilfen nach §§ 67 ff. SGB XII in Baden-Württemberg am 01.10.2014 (volljährige Personen; in %) | 12 |
| Altersverteilung ordnungsrechtlich Untergebrachter und von Empfängerinnen und Empfängern von Hilfen nach §§ 67 ff. SGB XII im Landkreis Esslingen am 01.10.2014 (in %) | 13 |
| Altersverteilung ordnungsrechtlich Untergebrachter und von Empfängerinnen und Empfängern von Hilfen nach §§ 67 ff. SGB XII in Baden-Württemberg am 01.10.2014 (in %)..... | 13 |
| Migrationshintergrund ordnungsrechtlich Untergebrachter und von Empfängerinnen und Empfängern von Hilfen nach §§ 67 ff. SGB XII im Landkreis Esslingen am 01.10.2014 | 14 |
| Migrationshintergrund ordnungsrechtlich Untergebrachter und von Empfängerinnen und Empfängern von Hilfen nach §§ 67 ff. SGB XII in Baden-Württemberg am 01.10.2014..... | 14 |
| Einkommen der Empfängerinnen und Empfänger von Hilfen nach §§ 67 ff. SGB XII im Landkreis Esslingen am 01.10.2014 (in %) | 15 |
| Einkommen der Empfängerinnen und Empfänger von Hilfen nach §§ 67 ff. SGB XII in Baden-Württemberg am 01.10.2014 (in %) | 15 |
| Arbeits- und Beschäftigungsverhältnisse von Empfängerinnen und Empfängern von Hilfe nach §§ 67 ff. SGB XII im Landkreis Esslingen am 01.10.2014 | 16 |
| Arbeits- und Beschäftigungsverhältnisse von Empfängerinnen und Empfängern von Hilfe nach §§ 67 ff. SGB XII in den Stadt- und Landkreisen von Baden-Württemberg am 01.10.2014 | 16 |

| | |
|--|----|
| Art der Unterbringung ordnungsrechtlich versorgter Haushalte in Städten mit mehr als 20.000 EW im Landkreis Esslingen (I-III Quartal 2014) | 17 |
| Art der Unterbringung ordnungsrechtlich versorgter Haushalte in ausgewählten Städten Baden-Württembergs (I-III Quartal 2014) | 17 |
| Ausstattung der zur ordnungsrechtlichen Unterbringung genutzten Einheiten/Plätze in Städten mit mehr als 20.000 EW im Landkreis Esslingen (I-III Quartal 2014)..... | 18 |
| Ausstattung der zur ordnungsrechtlichen Unterbringung genutzten Einheiten/Plätze in ausgewählten Städten Baden-Württembergs (I-III Quartal 2014)..... | 18 |
| Aufenthaltsdauer in den zur ordnungsrechtlichen Unterbringung genutzten Einheiten im Landkreis Esslingen – Haushalte am 01.10.2014 | 19 |
| Aufenthaltsdauer in den zur ordnungsrechtlichen Unterbringung genutzten Einheiten in Baden-Württemberg – Haushalte am 01.10.2014..... | 19 |
| Unterkunftssituation der Nutzerinnen und Nutzer von Angeboten nach §§ 67 ff. SGB XII im Landkreis Esslingen am 01.10.2014 | 20 |
| Unterkunftssituation der Nutzerinnen und Nutzer von Angeboten nach §§ 67 ff. SGB XII in Baden-Württemberg am 01.10.2014..... | 20 |
| Anlässe/Gründe bedrohter Wohnverhältnisse in ausgewählten Städten und im Landkreis Esslingen (I-III Quartal 2014)..... | 21 |
| Anlässe/Gründe bedrohter Wohnverhältnisse in ausgewählten Städten und in Landkreisen von Baden-Württemberg (I-III Quartal 2014) | 21 |
| Zeitpunkt des Bekanntwerdens bedrohter Wohnverhältnisse bei öffentlichen Stellen in ausgewählten Städten und im Landkreis Esslingen (I-III Quartal 2014 in %)..... | 22 |
| Zeitpunkt des Bekanntwerdens bedrohter Wohnverhältnisse bei öffentlichen Stellen in ausgewählten Städten und in den Landkreisen von Baden-Württemberg (I-III Quartal 2014 in %)..... | 22 |
| Aktivitäten zur Vermeidung von Wohnungslosigkeit in ausgewählten Städten und im Landkreis Esslingen (I-III Quartal 2014 in %)..... | 23 |
| Aktivitäten zur Vermeidung von Wohnungslosigkeit in ausgewählten Städten und Landkreisen von Baden-Württemberg (I-III Quartal 2014 in %) | 23 |

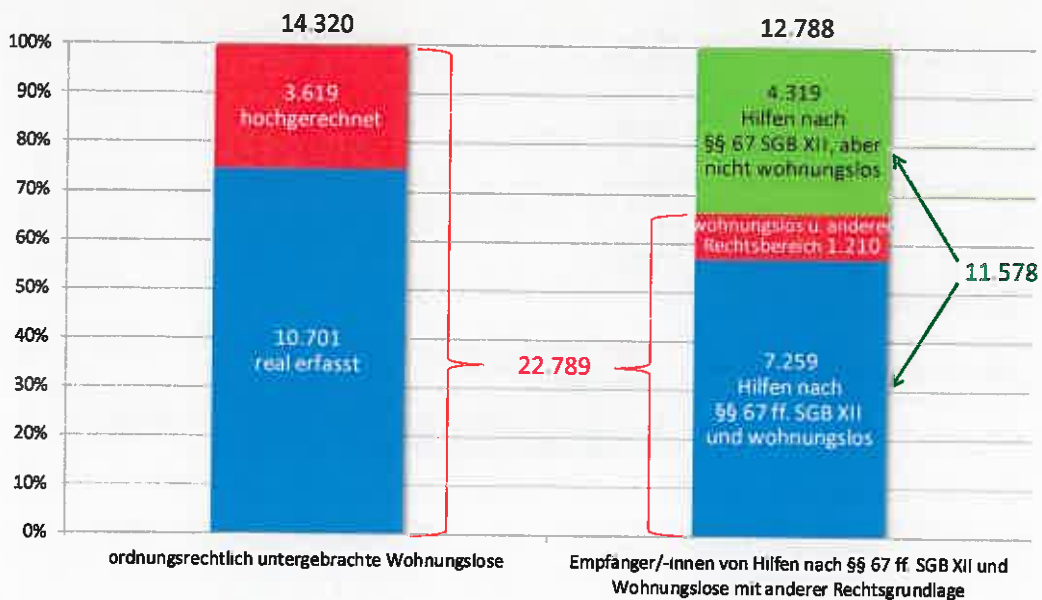
Grafiken

Gesamtzahl der am 01.10.2014 ermittelten Wohnungslosen und Empfängerinnen und Empfänger von Hilfen nach §§ 67 ff. SGB XII im Landkreis Esslingen



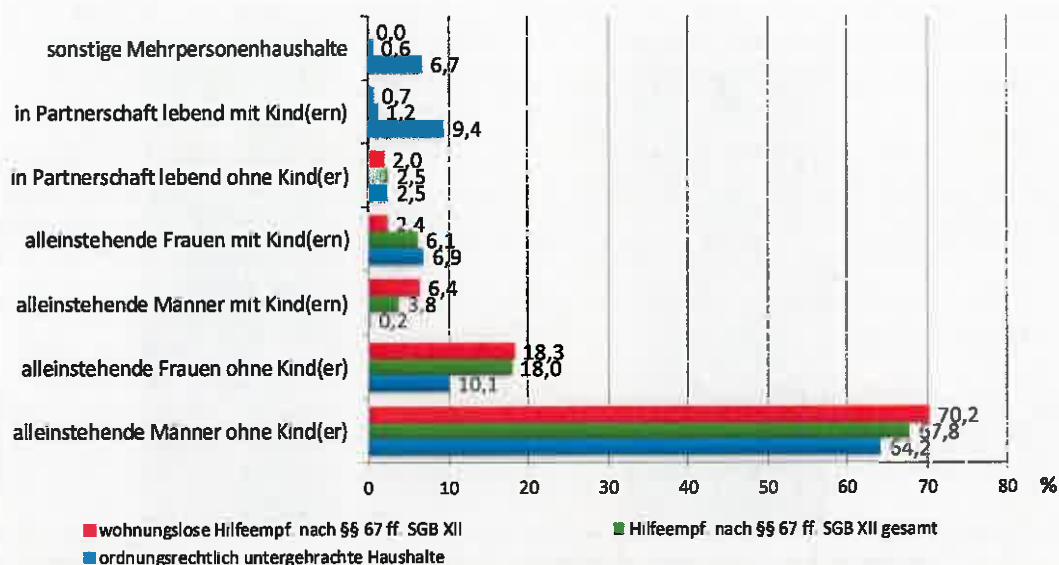
Basis: 44 Städte und Gemeinden und 9 Angebote freier Träger

Gesamtzahl der am 01.10.2014 ermittelten Wohnungslosen und Empfängerinnen und Empfänger von Hilfen nach §§ 67 ff. SGB XII in Baden-Württemberg



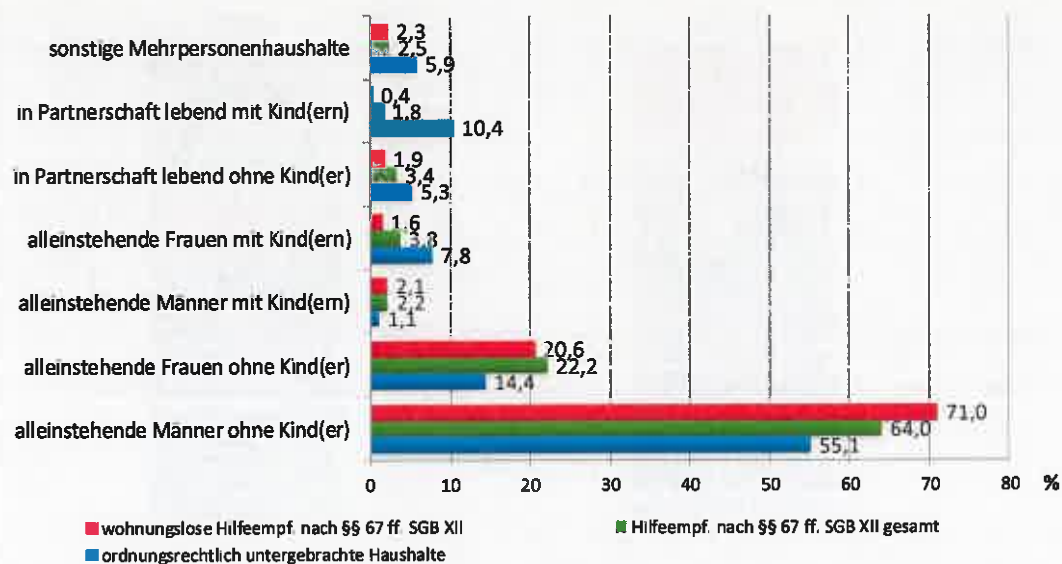
Basis: 1.101 Städte und Gemeinden und 327 Angebote öffentlicher und freier Träger

Haushaltsstruktur von ordnungsrechtlich Untergebrachten und Empfängerinnen und Empfängern von Hilfen nach §§ 67 ff. SGB XII im Landkreis Esslingen am 01.10.2014



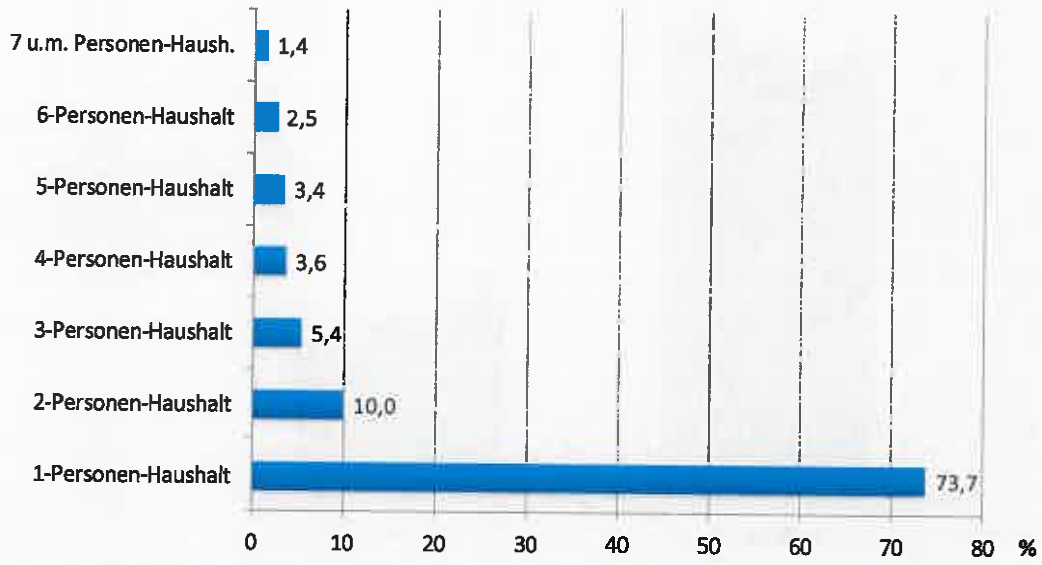
Basis: 731 Haushalte in 27 Städten und Gemeinden und in 9 Angeboten freier Träger

Haushaltsstruktur von ordnungsrechtlich Untergebrachten und Empfängerinnen und Empfängern von Hilfen nach §§ 67 ff. SGB XII in Baden-Württemberg am 01.10.2014



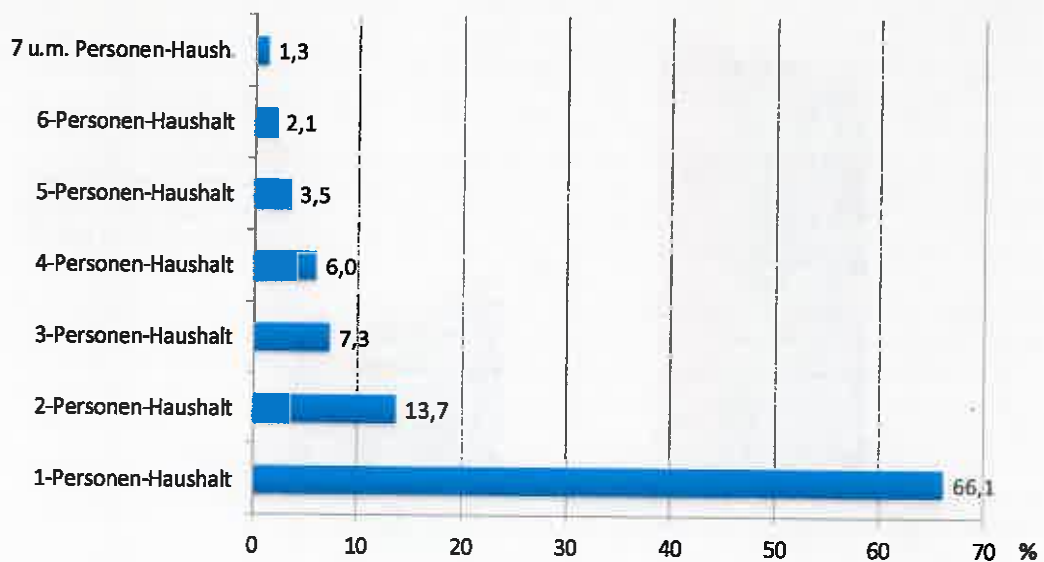
Basis: 14.283 Personen in 367 Städten und Gemeinden und in 308 Angeboten freier und öffentlicher Träger

Haushaltsstruktur der ordnungsrechtlich Untergebrachten im Landkreis Esslingen am 01.10.2014



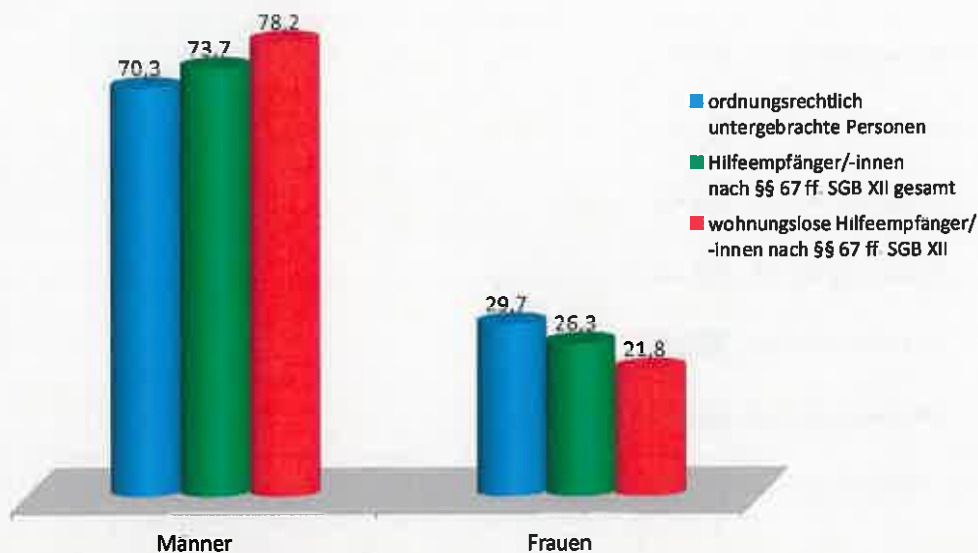
Basis: 589 Haushalte in 27 Städten und Gemeinden

Haushaltsstruktur der ordnungsrechtlich Untergebrachten in Baden-Württemberg am 01.10.2014



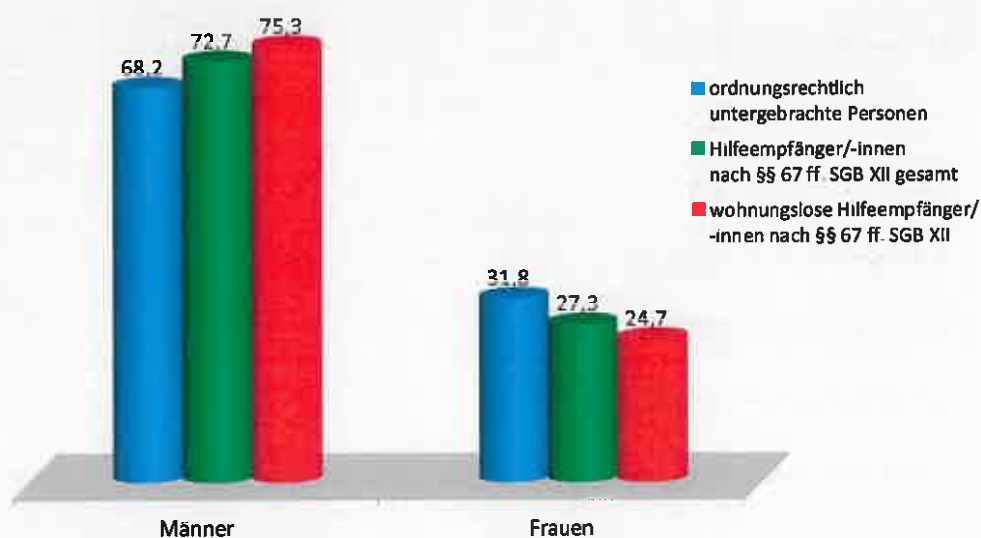
Basis: 5.112 Personen in 371 Städten und Gemeinden

Geschlecht ordnungsrechtlich Untergebrachter und der Empfängerinnen und Empfänger von Hilfen nach §§ 67 ff. SGB XII im Landkreis Esslingen am 01.10.2014 (volljährige Personen; in %)



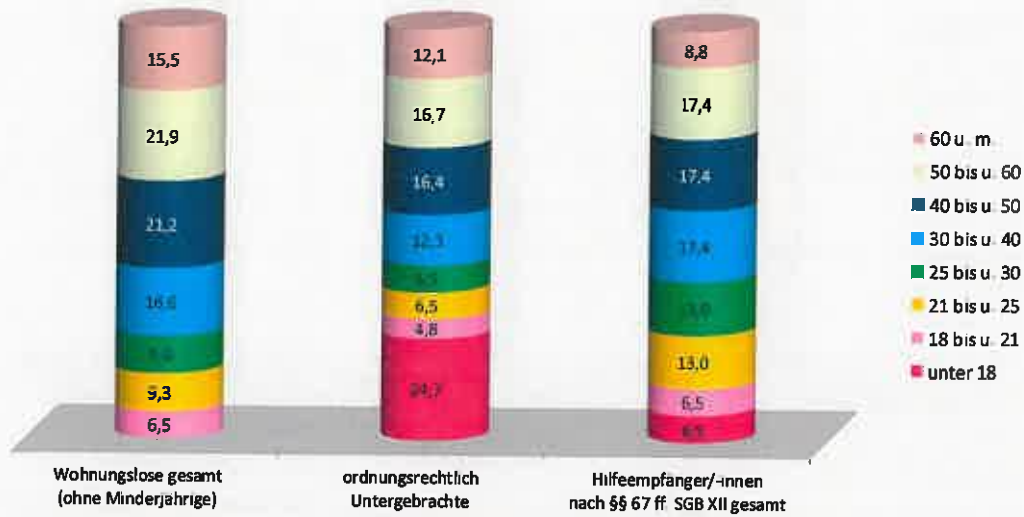
Basis: 1.302 ordnungsrechtlich untergebrachte volljährige Personen in 27 Städten und Gemeinden und in 9 Angeboten freier Träger

Geschlecht ordnungsrechtlich Untergebrachter und der Empfängerinnen und Empfänger von Hilfen nach §§ 67 ff. SGB XII in Baden-Württemberg am 01.10.2014 (volljährige Personen; in %)



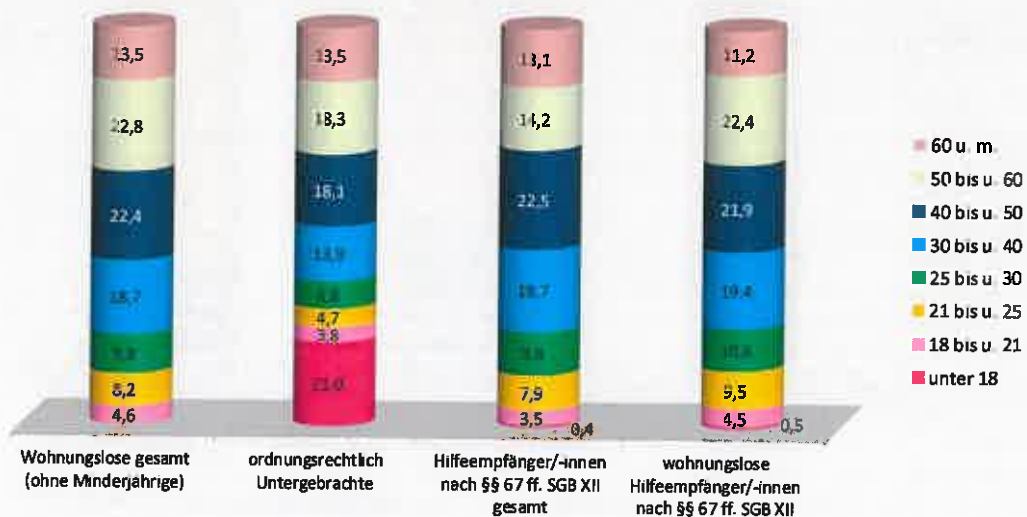
Basis: 9.261 Personen in 367 Städten und Gemeinden und in 270 Angeboten öffentlicher und freier Träger

Altersverteilung ordnungsrechtlich Untergebrachter und von Empfängerinnen und Empfängern von Hilfen nach §§ 67 ff. SGB XII im Landkreis Esslingen am 01.10.2014 (in %)



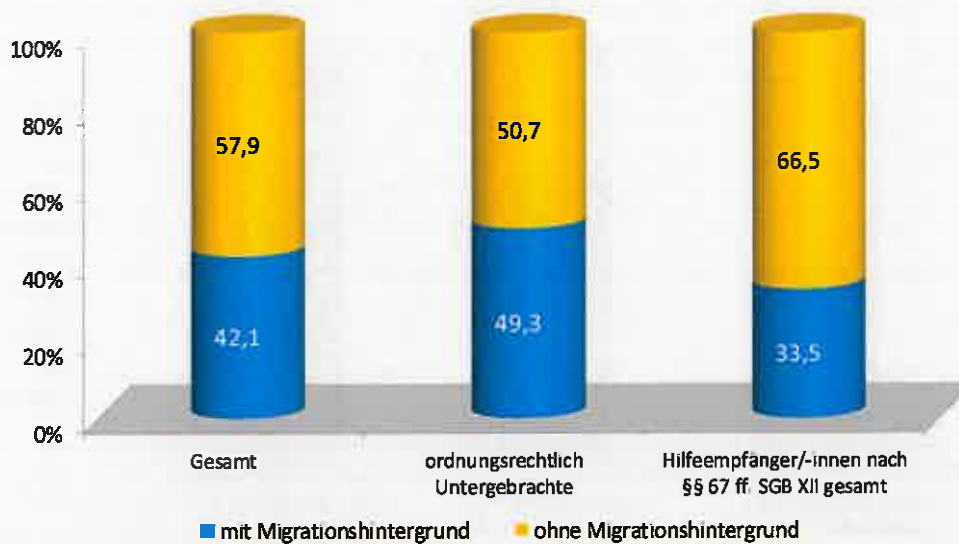
Basis: 567 Personen in 18 Städten und Gemeinden und 9 Angeboten freier Träger

Altersverteilung ordnungsrechtlich Untergebrachter und von Empfängerinnen und Empfängern von Hilfen nach §§ 67 ff. SGB XII in Baden-Württemberg am 01.10.2014 (in %)



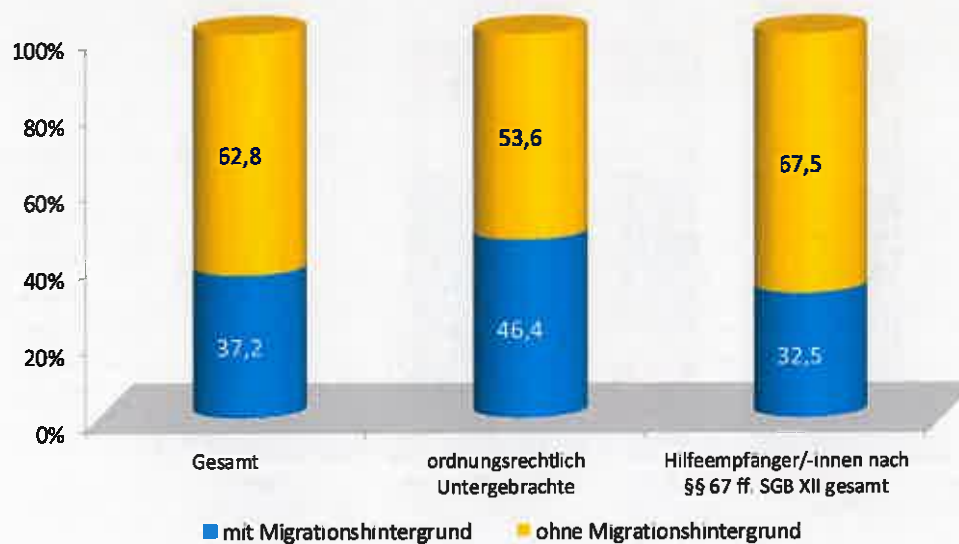
Basis: 9.849 Personen in 337 Städten und Gemeinden und 10.864 Personen in 269 Angeboten öffentlicher und freier Träger

Migrationshintergrund ordnungsrechtlich Untergebrachte und von Empfängerinnen und Empfängern von Hilfen nach §§ 67 ff. SGB XII im Landkreis Esslingen am 01.10.2014



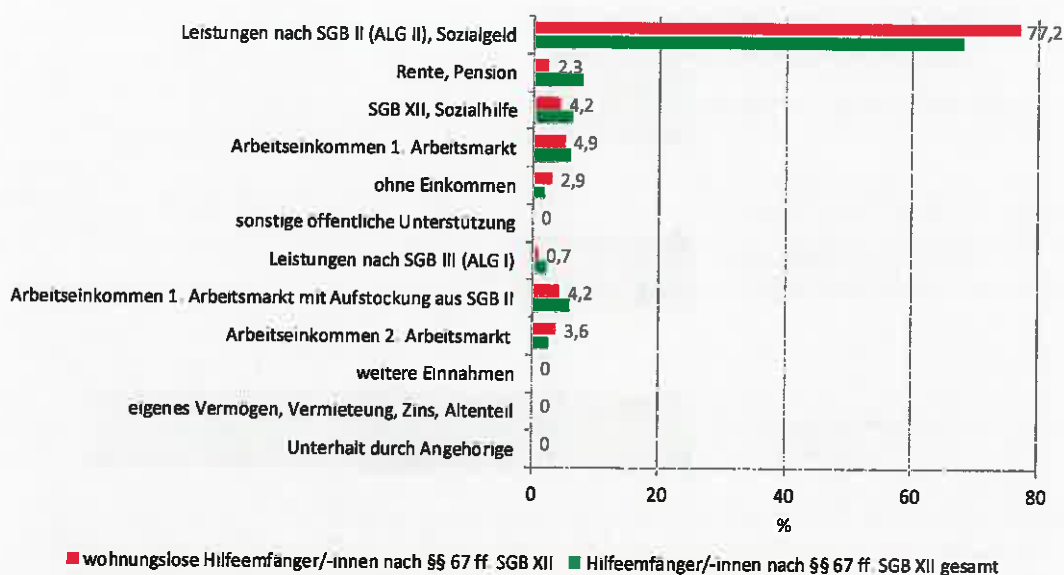
Basis: 523 Personen in 20 Städten und Gemeinden und 514 Personen in 9 Angeboten freier Träger

Migrationshintergrund ordnungsrechtlich Untergebrachte und von Empfängerinnen und Empfängern von Hilfen nach §§ 67 ff. SGB XII in Baden-Württemberg am 01.10.2014



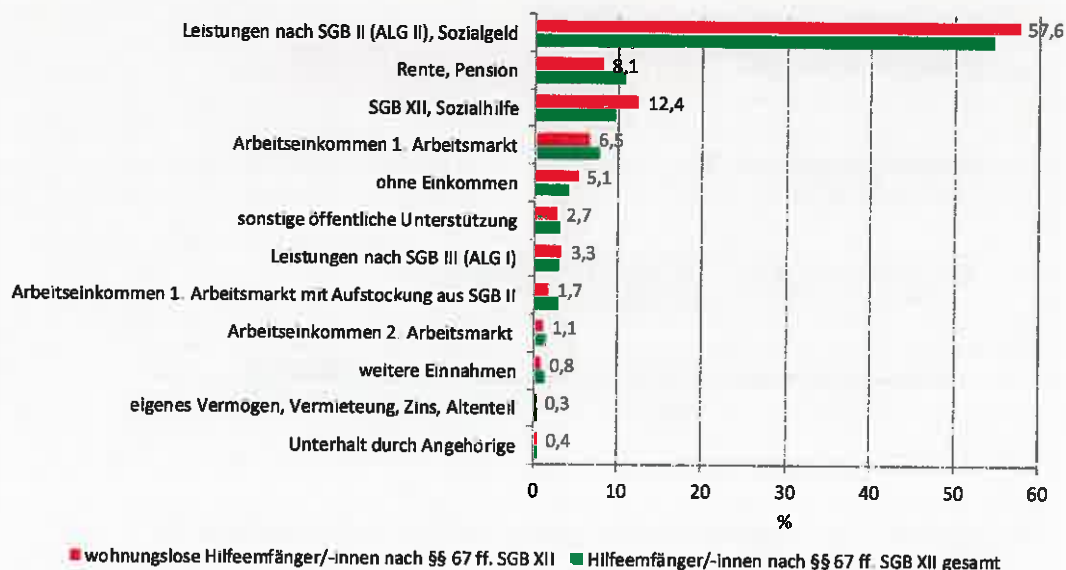
Basis: 5.215 Personen in 261 Städten und Gemeinden und 10.067 Personen in 249 Angeboten öffentlicher und freier Träger

Einkommen der Empfängerinnen und Empfänger von Hilfen nach §§ 67 ff. SGB XII im Landkreis Esslingen am 01.10 2014 (in %)



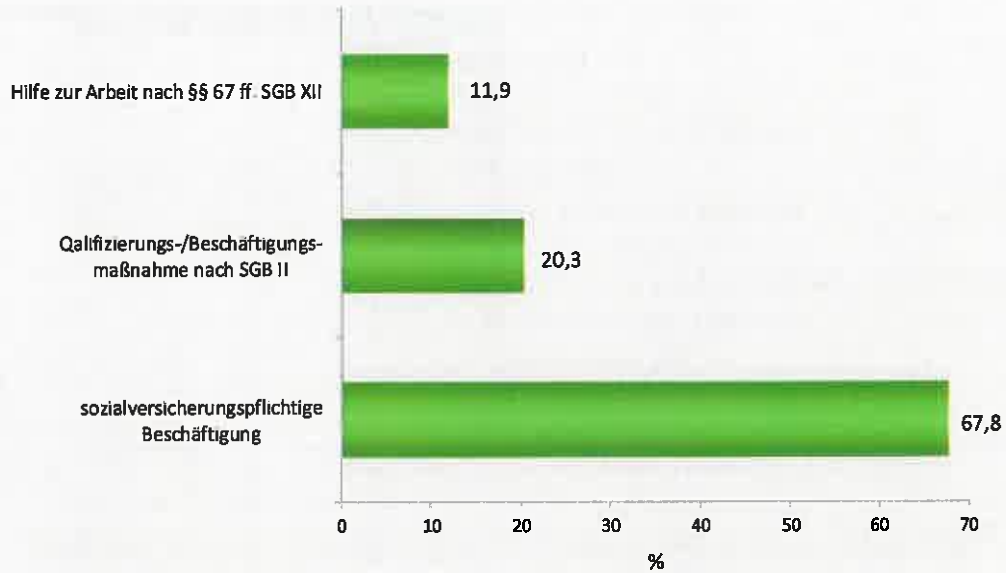
Basis: 510 Personen in 9 Angeboten freier Träger

Einkommen der Empfängerinnen und Empfänger von Hilfen nach §§ 67 ff. SGB XII in Baden-Württemberg am 01.10.2014 (in %)



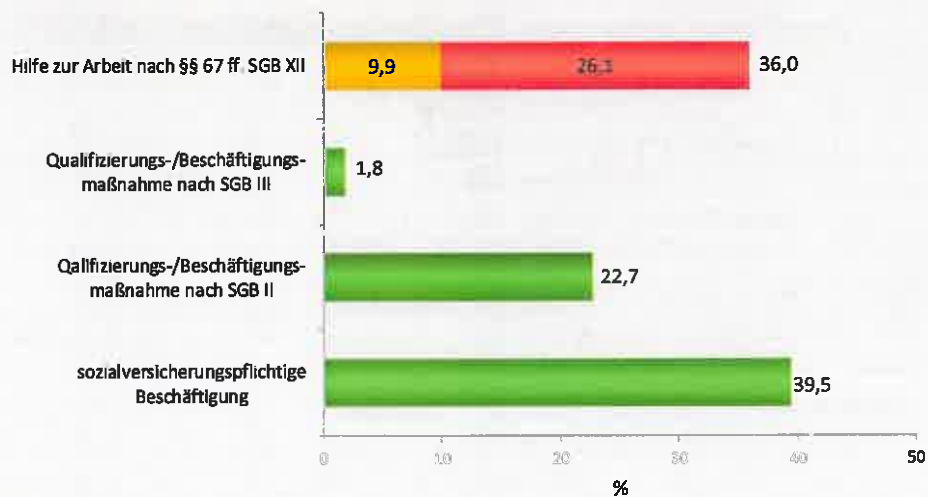
Basis: 10.589 Personen in 287 Angeboten öffentlicher und freier Träger

Arbeits- und Beschäftigungsverhältnisse von Empfängerinnen und Empfängern von Hilfe nach §§ 67 ff. SGB XII im Landkreis Esslingen am 01.10.2014



Basis: 59 Personen in 9 Angeboten von freien Trägern

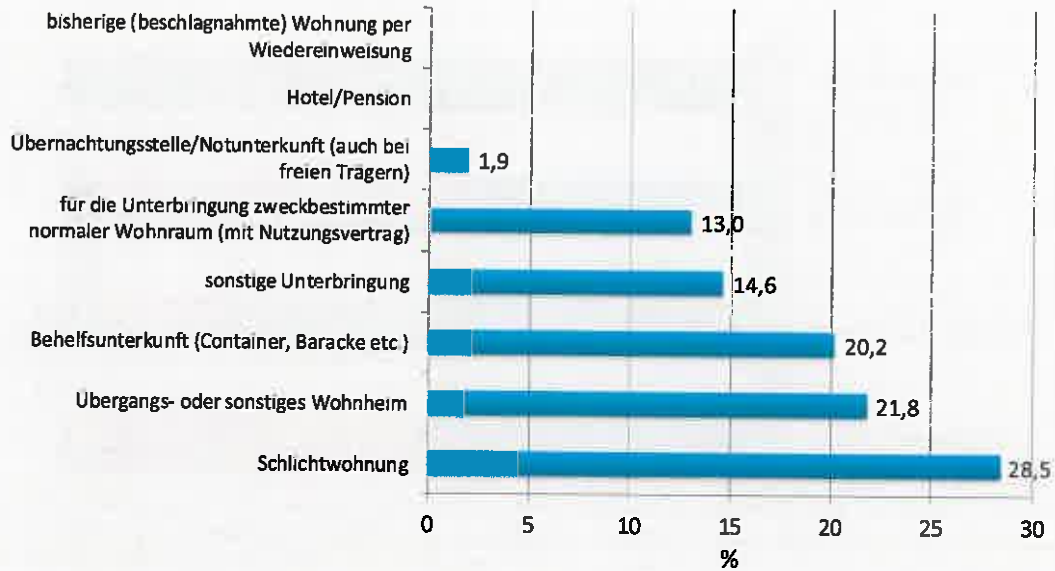
Arbeits- und Beschäftigungsverhältnisse von Empfängerinnen und Empfängern von Hilfe nach §§ 67 ff. SGB XII in den Stadt- und Landkreisen von Baden-Württemberg am 01.10.2014



■ in tagesstrukturierenden Maßnahmen in Form einer nicht auf wirtschaftliche Ergebnisse ausgerichteten Beschäftigung
■ in tagesstrukturierenden Maßnahmen in Form eines Arbeitsangebotes

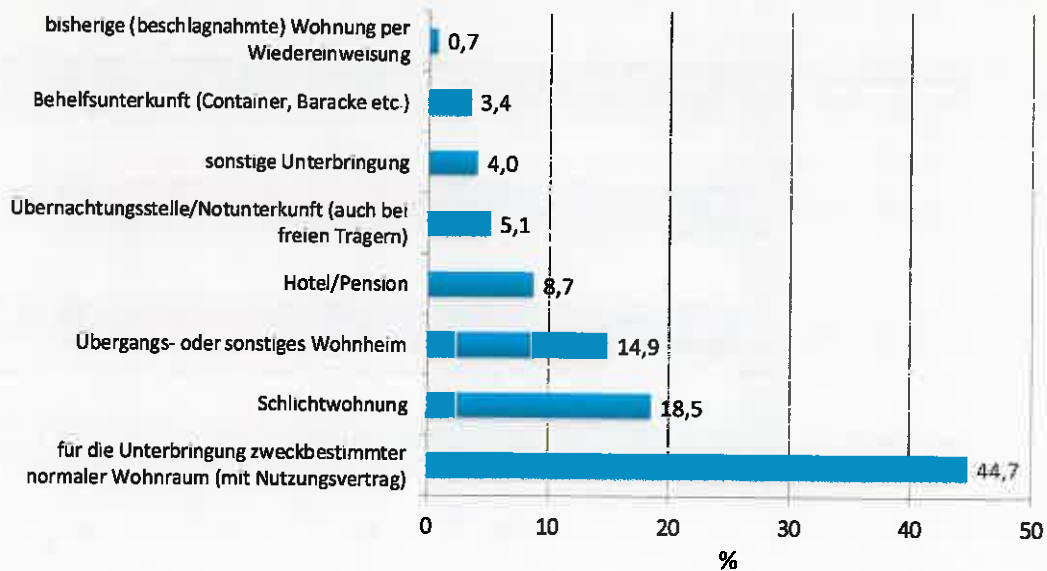
Basis: 1.973 Personen in Angeboten von 327 öffentlichen und freien Trägern

Art der Unterbringung ordnungsrechtlich versorgter Haushalte in Städten mit mehr als 20.000 EW im Landkreis Esslingen (I-III Quartal 2014)



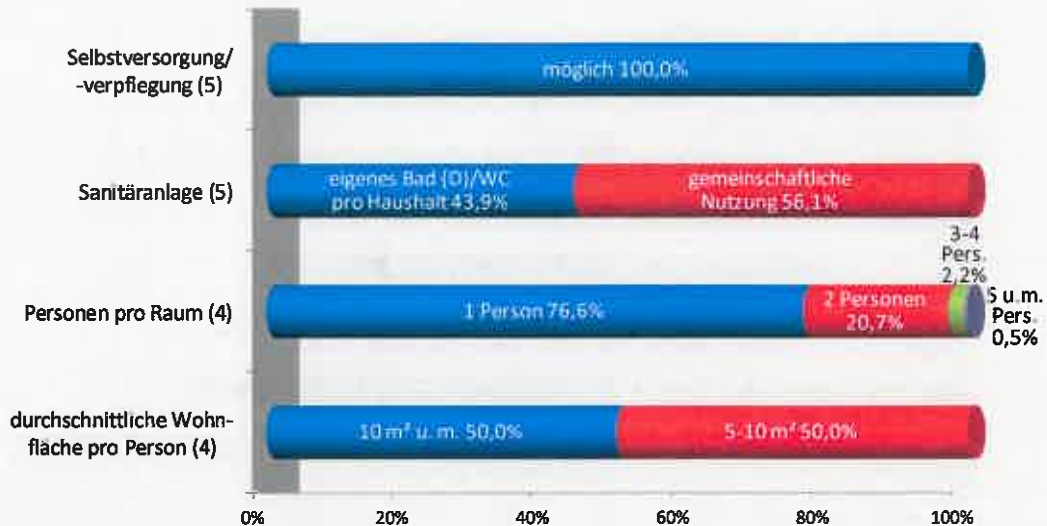
Basis: 316 Haushalte in 4 Städten mit mehr als 20 000 EW

Art der Unterbringung ordnungsrechtlich versorgter Haushalte in ausgewählten Städten Baden-Württembergs (I-III Quartal 2014)



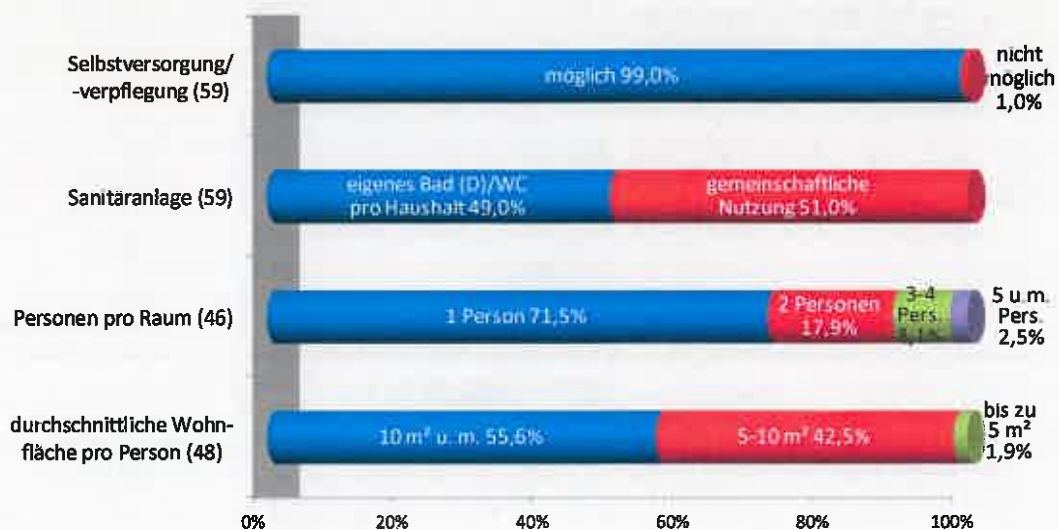
Basis: 3.491 Haushalte in 61 Städten mit mehr als 20.000 EW

Ausstattung der zur ordnungsrechtlichen Unterbringung genutzten Einheiten/Plätze in Städten mit mehr als 20.000 EW im Landkreis Esslingen (I.-III. Quartal 2014)



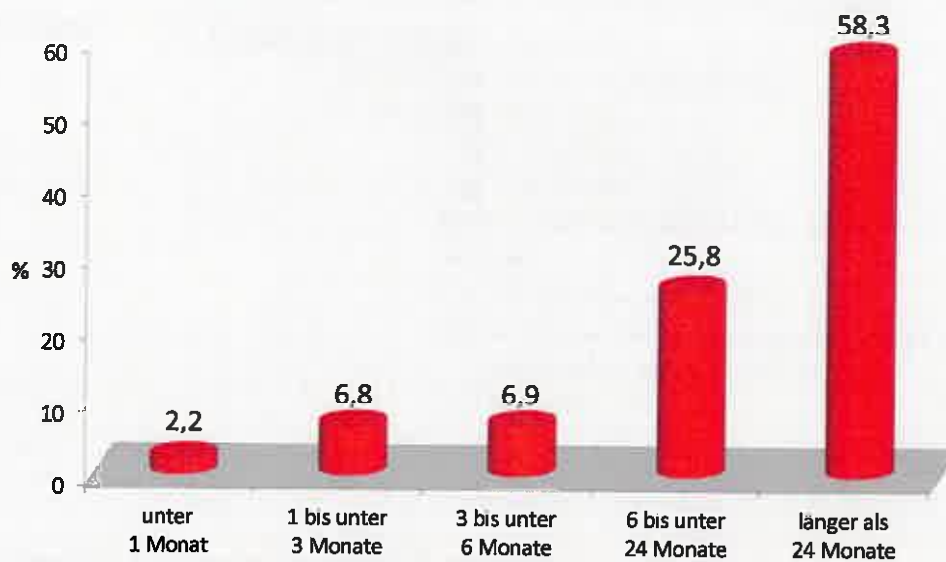
Basis: Städte mit mehr als 20.000 EW

Ausstattung der zur ordnungsrechtlichen Unterbringung genutzten Einheiten/Plätze in ausgewählten Städten Baden-Württembergs (I.-III. Quartal 2014)



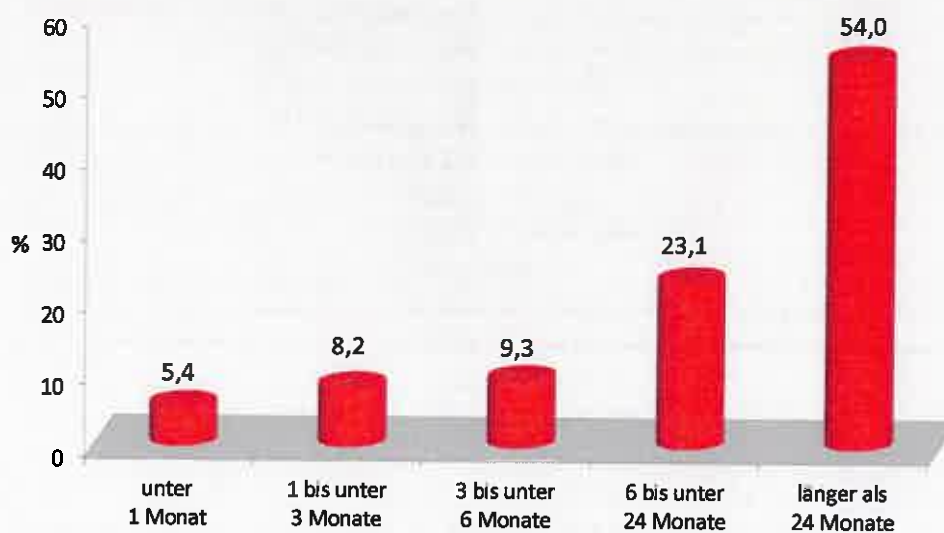
Basis: Städte mit mehr als 20.000 EW

Aufenthaltsdauer in den zur ordnungsrechtlichen Unterbringung genutzten Einheiten im Landkreis Esslingen – Haushalte am 01.10.2014



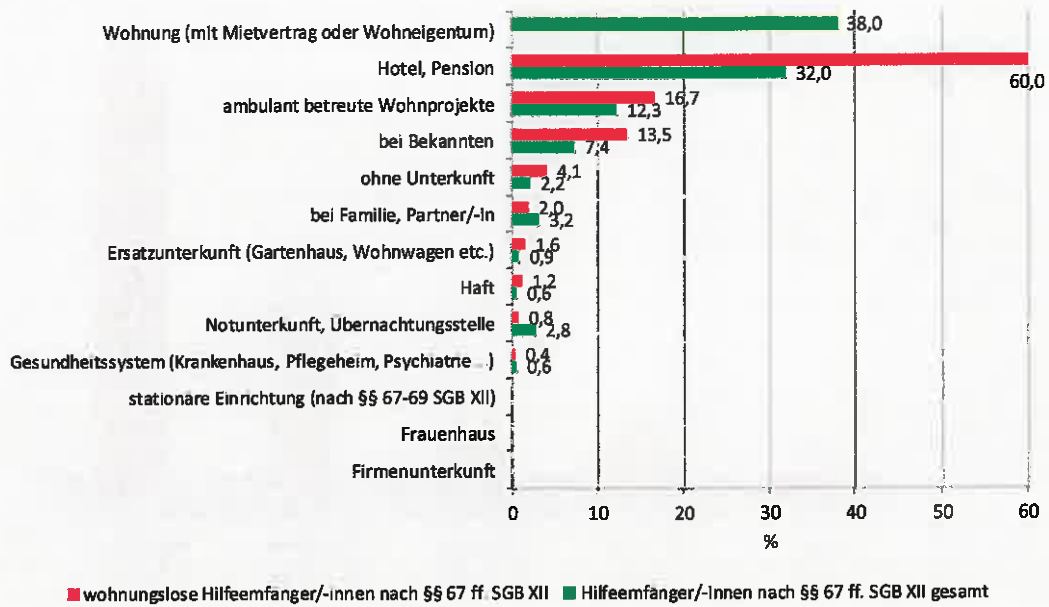
Basis: 624 Haushalte mit 1.054 Personen in 27 Städten und Gemeinden

Aufenthaltsdauer in den zur ordnungsrechtlichen Unterbringung genutzten Einheiten in Baden-Württemberg – Haushalte am 01.10.2014



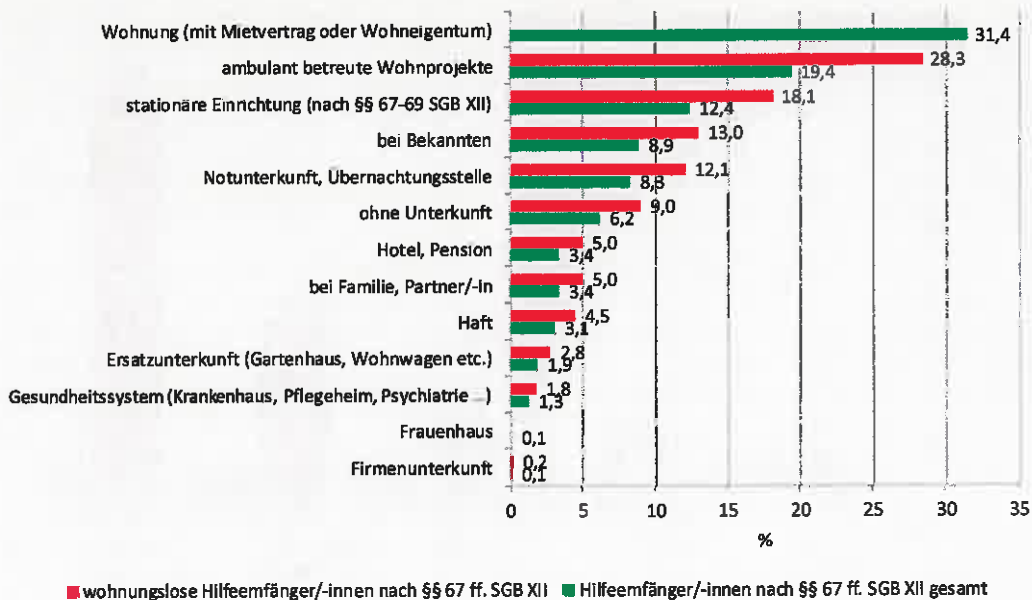
Basis: 4.909 Haushalte mit 8.296 Personen in 375 Städten und Gemeinden

Unterkunftssituation der Nutzerinnen und Nutzer von Angeboten nach §§ 67 ff. SGB XII im Landkreis Esslingen am 01.10.2014



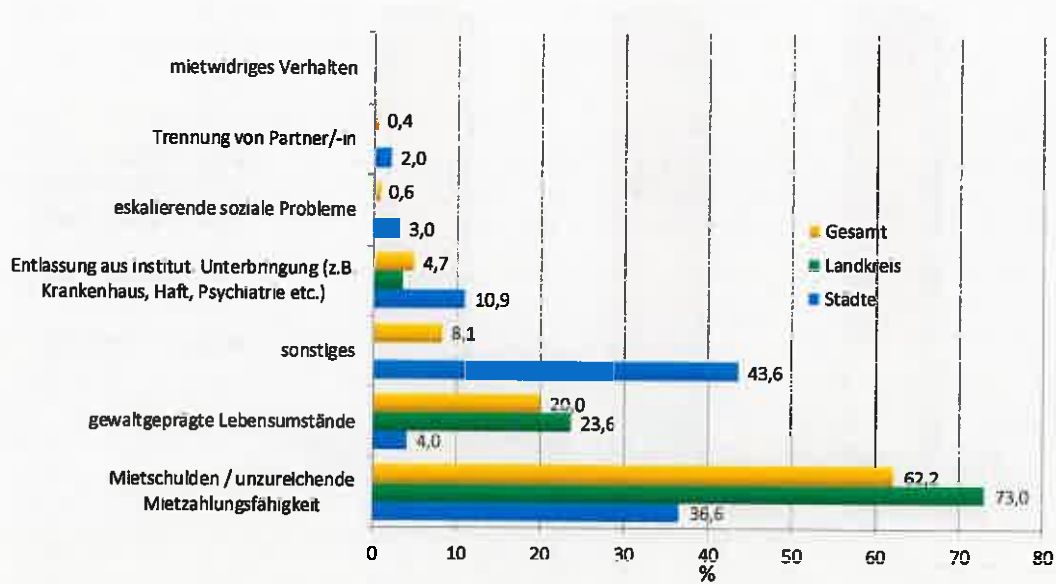
Basis: 463 Personen in Angeboten von 9 freien Trägern

Unterkunftssituation der Nutzerinnen und Nutzer von Angeboten nach §§ 67 ff. SGB XII in Baden-Württemberg am 01.10.2014



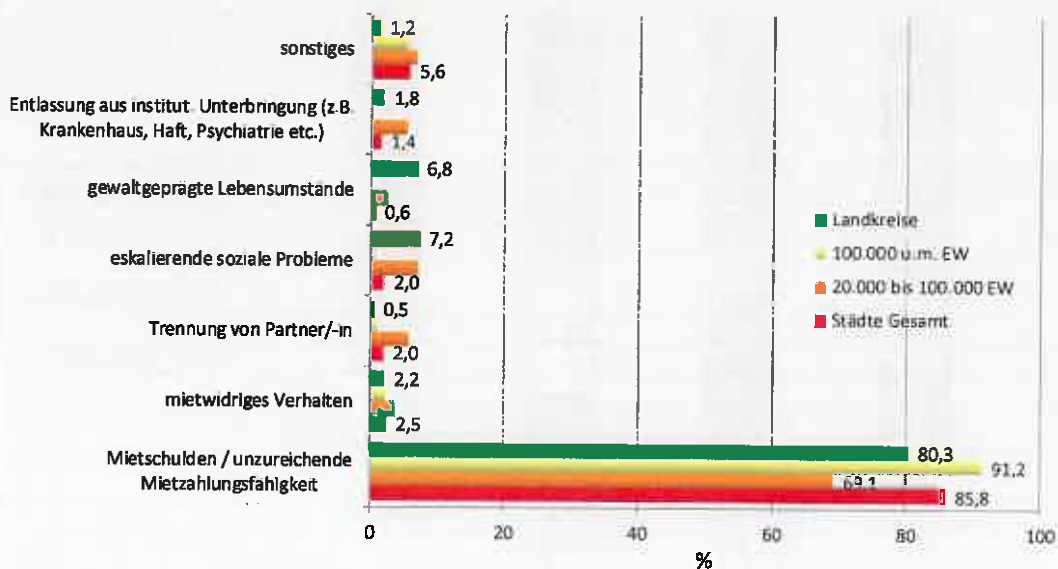
Basis: 10.932 Personen in Angeboten von 327 öffentlichen und freien Trägern

Anlässe/Gründe bedrohter Wohnverhältnisse in ausgewählten Städten und im Landkreis Esslingen (I.-III. Quartal 2014)



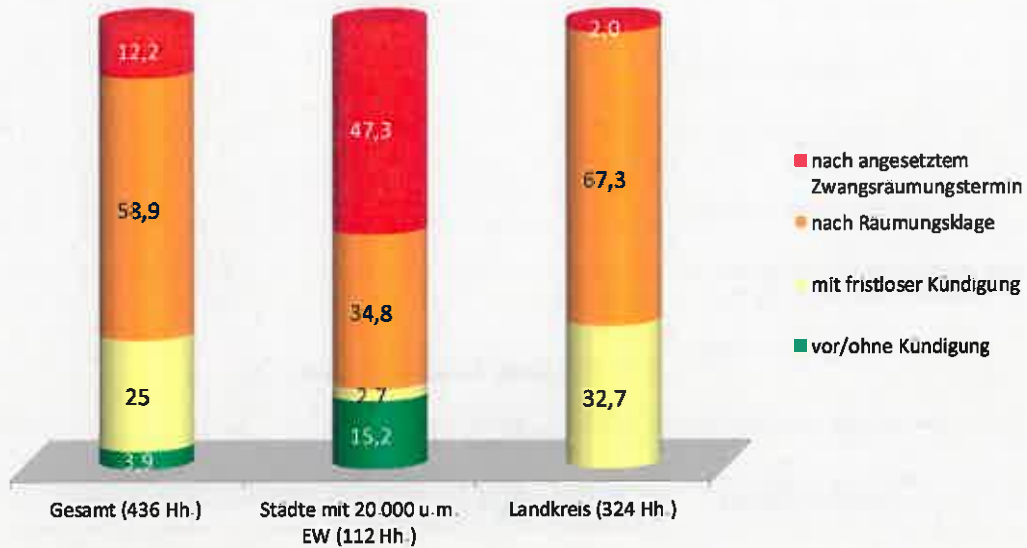
Basis: 444 Haushalte in im Landkreis, 101 Haushalte in 3 Städten mit mehr als 20 000 EW

Anlässe/Gründe bedrohter Wohnverhältnisse in ausgewählten Städten und in Landkreisen von Baden-Württemberg (I.-III. Quartal 2014)



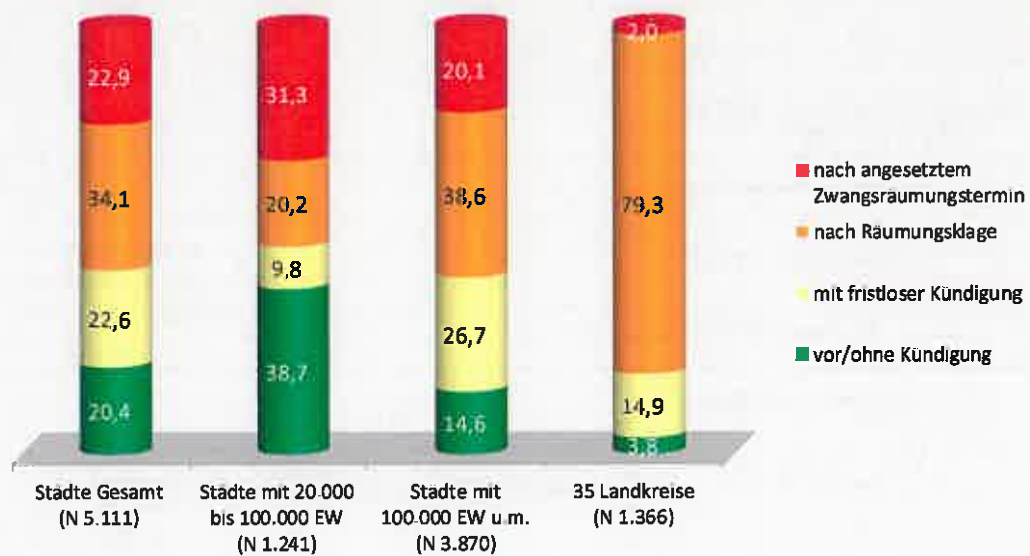
Basis: 4.805 Haushalte in 46 Städten mit mehr als 20 000 EW und 1.632 Haushalte in 20 Landkreisen

Zeitpunkt des Bekanntwerdens bedrohter Wohnverhältnisse bei öffentlichen Stellen in ausgewählten Städten und im Landkreis Esslingen (I.-III. Quartal 2014; in %)



Basis: 436 Fälle in 4 Städten mit mehr als 20.000 EW und im Landkreis

Zeitpunkt des Bekanntwerdens bedrohter Wohnverhältnisse bei öffentlichen Stellen in ausgewählten Städten und in den Landkreisen von Baden-Württemberg (I.-III. Quartal 2014; in %)



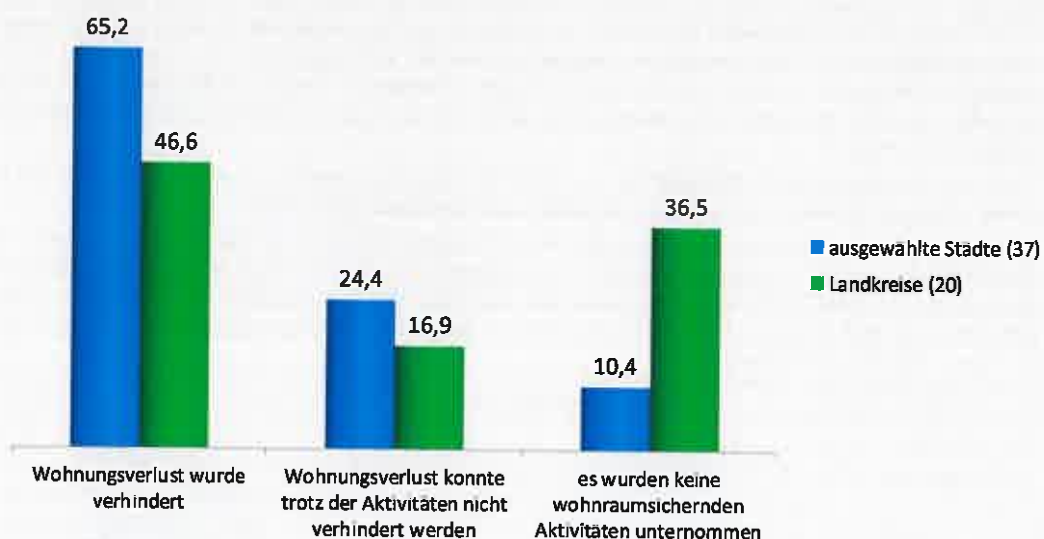
Basis: 5.111 Fälle in 49 Städten mit mehr als 20.000 EW und 22 Landkreisen

Aktivitäten zur Vermeidung von Wohnungslosigkeit in ausgewählten Städten und im Landkreis Esslingen (I.-III. Quartal 2014; in %)



Basis: 179 Haushalte in 3 Städten mit mehr als 20.000 EW und im Landkreis

Aktivitäten zur Vermeidung von Wohnungslosigkeit in ausgewählten Städten und Landkreisen von Baden-Württemberg (I.-III. Quartal 2014; in %)



Basis: 2.008 Haushalte in 37 Städten mit mehr als 20.000 EW und 504 Haushalte in 20 Landkreisen

Steckbrief für den Landkreis Esslingen

| Städte und Gemeinden | |
|--|------------|
| <p>Zum Landkreis gehören 44 Städte und Gemeinden, und zwar 13 Städte und 31 Gemeinden. Von den 13 Städten hatten am 01.01.2013 sechs mehr als 20.000 EW, und zwar Esslingen (88.295), Filderstadt (44.375), Kirchheim unter Teck (39.264), Leinfelden-Echterdingen (37.224), Nürtingen (39.480) und Ostfildern (36.573).</p> | |
| Basisdaten zur Quantität von Wohnungslosen | |
| Anzahl ordnungsrechtlich untergebrachter Wohnungsloser im Landkreis | 1.134 |
| Anzahl der über Angebote mit Hilfen nach §§ 67 ff. SGB XII erfassten Personen → davon wohnungslose und nicht ordnungsrechtlich untergebrachte Personen | 514 307 |
| Anzahl der wohnungslosen Personen im Landkreis am 01.10.2014 insgesamt | 1.441 |
| Dichte der Wohnungslosigkeit (Anzahl wohnungsloser Personen je 1.000 EW) | 2,833 |
| <p>Der Landkreis Esslingen verfügt mit einer Dichte von 2,48 wohnungslosen Personen je 1.000 EW im Vergleich der Landkreise über den drittgrößten Wert in Baden-Württemberg. Bei den ordnungsrechtlich untergebrachten Wohnungslosen liegt die Dichte mit 1,87 am zweithöchsten und auch bei den Wohnungslosen mit Hilfen nach §§ 67 ff. SGB XII nimmt der Landkreis mit 0,60 eine Position im oberen Bereich wahr.</p> | |
| Zuständigkeitsregelungen bei der Bearbeitung von Wohnungsnotfällen | |
| <p>Das Kreissozialamt (KSA) des Landratsamtes ist für Mietschuldenübernahmen nach beiden Rechtskreisen (SGB II und SGB XII) ebenso zuständig (keine Delegation an größere Städte im Bereich des SGB XII und Rückdelegation von § 22 Abs. 8 SGB II vom Jobcenter auf den Kreis) wie für die Gewährung von Hilfen nach §§ 67 ff. SGB XII. Zur Bearbeitung von Mietschuldenfällen hat der Kreis eine zentral dafür zuständige Fachstelle eingerichtet. Neben dem KSA ist auch das Amt für Soziale Dienste und die Psychologische Beratung des Kreises in die Bearbeitung von Wohnungsnotfällen einbezogen (soziale Hilfen für Haushalte mit Kindern und Beteiligung an der Hilfeplanung nach §§ 67 ff. SGB XII).</p> <p>Alle Städte und Gemeinden sind für die ordnungsrechtliche Unterbringung zuständig und alle großen Kreisstädte verfügen über eigene Sozialdienste, die u. a. soziale Hilfen für ordnungsrechtlich untergebrachte Wohnungslose und für Präventionsfälle durchführen. In der Mehrzahl der Städte wurden dazu auch Zuständigkeiten zusammengeführt.</p> | |
| Angebote und Träger | |
| <p>Träger von Angeboten der Wohnungslosenhilfe nach §§ 67 ff. SGB XII sind die Evangelische Gesellschaft Stuttgart e.V. (Eva) mit Fachberatungsstellen in Esslingen, Nürtingen und Plochingen, Aufnahmehäusern in Esslingen und Nürtingen (45 Plätze), ambulant betreutem Wohnen (zehn Plätze), intensiv betreutem Wohnen für Personen mit besonderem Hilfebedarf (sechs Plätze) und Tagesstätten in Nürtingen und Plochingen, Heimstatt Esslingen e.V. mit ambulant betreutem Wohnen (80 Wohnplätze mit 55 Betreuungen) an verschiedenen Standorten im Kreis und die Stadt Esslingen mit ambulant betreutem Wohnen (zwölf Plätze). Außerdem betreibt die katholische Gesamtkirchengemeinde Esslingen in Esslingen eine Tagesstätte mit Straßensozialarbeit.</p> <p>Träger von Angeboten der Straffälligenhilfe nach §§ 67 ff. SGB XII ist PräventSozial gGmbH mit ambulant betreutem Wohnen (23 Plätze) in Esslingen, Leinfelden-Echterdingen und Nürtingen.</p> <p>Als Jugendhilfeträger im Bereich der Hilfen nach §§ 67 ff. SGB XII sind für ehemalige Klientel der Jugendhilfe die Sozialpädagogische Wohngruppen gGmbH mit stationärer Hilfe (sechs Plätze) und ambulant betreutem Wohnen (neun Plätze), die Stiftung Jugendhilfe aktiv ebenfalls mit stationärer Hilfe (acht Plätze) und ambulant betreutem Wohnen (zehn Plätze) und die Werkstatt für persönliche Entwicklung gGmbH mit ambulant betreutem Wohnen (16 Plätze) tätig.</p> | |
| Besonderheiten im Landkreis | |
| <p>Besonderheiten im Landkreis Esslingen sind u. a. das Vorhandensein einer kreisweiten Konzeption zu den Wohnungsnotfallhilfen, die Rückdelegation der Kompetenz für Mietschuldenübernahmen auf den Kreis und die Schaffung einer Zentralen Fachstelle für die Bearbeitung von Mietschuldenfällen, Angebote von sonst nur in der Jugendhilfe tätigen Trägern im Bereich der Hilfen nach §§ 67 ff. SGB XII, die Errichtung einer kreisweiten AG zu Hilfen nach §§ 67 ff. SGB XII (als offizielle AG nach § 4 SGB XII), die Durchführung eines gesonderten Fallmanagements für wohnungslose Klientel durch die Evangelische Gesellschaft im Auftrag des Jobcenters sowie die Schaffung weiterer spezieller Angebote in den Bereichen Vermüllung, Krisenintervention und Hilfen zur Arbeit.</p> | |

Verzeichnis der Tabellen

| | | |
|---------------|--|----|
| Tabelle ES-1: | Ordnungsrechtliche Unterbringung durch die Städte und Gemeinden des Landkreises Esslingen am 1. Oktober 2014..... | 29 |
| Tabelle ES-2: | Empfängerinnen und Empfänger von Hilfen nach §§ 67 ff. SGB XII im Landkreis Esslingen nach Angeboten am 1. Oktober 2014..... | 29 |
| Tabelle ES-3: | Haushaltsstruktur von ordnungsrechtlich Untergebrachten und Empfängerinnen und Empfängern von Hilfen nach §§ 67 ff. SGB XII im Landkreis Esslingen am 01.10.2014..... | 30 |
| Tabelle BW-1: | Haushaltsstruktur von ordnungsrechtlich Untergebrachten und Empfängerinnen und Empfängern von Hilfen nach §§ 67 ff. SGB XII in Baden-Württemberg am 01.10.2014 | 30 |
| Tabelle ES-4: | Haushaltsstruktur der ordnungsrechtlich untergebrachten Wohnungslosen im Landkreis Esslingen am 01.10.2014 nach Haushaltsgröße | 31 |
| Tabelle BW-2: | Haushaltsstruktur der ordnungsrechtlich untergebrachten Wohnungslosen in Baden-Württemberg am 01.10.2014 nach Haushaltsgröße | 31 |
| Tabelle ES-5: | Geschlecht der Wohnungslosen und Hilfeempfängerinnen und -empfänger im Landkreis Esslingen am 01.10.2014 | 31 |
| Tabelle BW-3: | Geschlecht der Wohnungslosen und Hilfeempfängerinnen und -empfänger in Baden-Württemberg am 01.10.2014 | 31 |
| Tabelle ES-6: | Altersverteilung der Wohnungslosen und Hilfeempfängerinnen und -empfänger im Landkreis Esslingen am 01.10.2014 | 32 |
| Tabelle BW-4: | Altersverteilung der Wohnungslosen und Hilfeempfängerinnen und -empfänger in Baden-Württemberg am 01.10.2014 | 32 |
| Tabelle ES-7: | Migrationshintergrund ordnungsrechtlich Untergebrachter und von Empfängerinnen und Empfängern von Hilfen nach §§ 67 ff. SGB XII im Landkreis Esslingen am 01.10.2014 | 33 |
| Tabelle BW-5: | Migrationshintergrund ordnungsrechtlich Untergebrachter und von Empfängerinnen und Empfängern von Hilfen nach §§ 67 ff. SGB XII in Baden-Württemberg am 01.10.2014 | 33 |
| Tabelle ES-8: | Einkommen der Empfängerinnen und Empfänger von Hilfen nach §§ 67 ff. SGB XII im Landkreis Esslingen 2014 nach Art und Anzahl, absolut und in % am 01.10.2014 | 34 |
| Tabelle BW-6: | Einkommen der Empfängerinnen und Empfänger von Hilfen nach §§ 67 ff. SGB XII in Baden-Württemberg 2014 nach Art und Anzahl, absolut und in % am 01.10.2014 | 34 |

| | | |
|----------------|---|----|
| Tabelle ES-9: | Arbeits- und Beschäftigungsverhältnisse der Empfängerinnen und Empfänger von Hilfe nach §§ 67 ff. SGB XII im Landkreis Esslingen – Art und Anzahl am 01.10.2014 | 35 |
| Tabelle BW-7: | Arbeits- und Beschäftigungsverhältnisse der Empfängerinnen und Empfänger von Hilfe nach §§ 67 ff. SGB XII in den Stadt- und Landkreisen von Baden-Württemberg – Art und Anzahl am 01.10.2014..... | 35 |
| Tabelle ES-10: | Art der Unterbringung der ordnungsrechtlich versorgten Haushalte und Personen in ausgewählten Städten des Landkreises Esslingen 2014 – nur Haushalte in Städten mit mehr als 20.000 EW in den ersten drei Quartalen..... | 36 |
| Tabelle BW-8: | Art der Unterbringung der ordnungsrechtlich versorgten Haushalte und Personen in ausgewählten Städten Baden-Württembergs 2014 – nur Haushalte in Städten mit mehr als 20.000 EW in den ersten drei Quartalen..... | 36 |
| Tabelle ES-11: | Ausstattung der zur ordnungsrechtlichen Unterbringung von Wohnungslosen genutzten Einheiten/Plätze in ausgewählten Städten des Landkreises Esslingen 2014 – nur Haushalte in Städten mit mehr als 20.000 EW in den ersten drei Quartalen..... | 37 |
| Tabelle BW-9: | Ausstattung der zur ordnungsrechtlichen Unterbringung von Wohnungslosen genutzten Einheiten/Plätze in ausgewählten Städten Baden-Württembergs 2014 – nur Haushalte in Städten mit mehr als 20.000 EW in den ersten drei Quartalen | 37 |
| Tabelle ES-12: | Aufenthaltsdauer in den zur ordnungsrechtlichen Unterbringung genutzten Einheiten in den Städten und Gemeinden des Landkreises Esslingen gesamt – Haushalte und Personen am 01.10.2014..... | 38 |
| Tabelle BW-10: | Aufenthaltsdauer in den zur ordnungsrechtlichen Unterbringung genutzten Einheiten in Baden-Württemberg gesamt – Haushalte und Personen am 01.10.2014 | 38 |
| Tabelle ES-13: | Aufenthaltsdauer in den zur ordnungsrechtlichen Unterbringung genutzten Einheiten im Landkreis Esslingen nach Art der Unterbringung – Haushalte am 01.10.2014 | 38 |
| Tabelle BW-11: | Aufenthaltsdauer in den zur ordnungsrechtlichen Unterbringung genutzten Einheiten in Baden-Württemberg nach Art der Unterbringung – Haushalte am 01.10.2014 | 38 |
| Tabelle ES-14: | Unterkunftssituation der Nutzerinnen und Nutzer von Angeboten nach §§ 67 ff. SGB XII im Landkreis Esslingen am 01.10.2014 2014..... | 39 |
| Tabelle BW-12: | Unterkunftssituation der Nutzerinnen und Nutzer von Angeboten nach §§ 67 ff. SGB XII in Baden-Württemberg am 01.10.2014 | 39 |

| | |
|---|----|
| Tabelle ES-15: Wohnangebote für wohnungslose Personen zum 01.10.2014 im Landkreis Esslingen, denen eine andere rechtliche Grundlage als §§ 67 ff. SGB XII zugrunde liegt | 40 |
| Tabelle BW-13: Wohnangebote für wohnungslose Personen zum 01.10.2014 in Baden-Württemberg, denen eine andere rechtliche Grundlage als §§ 67 ff. SGB XII zugrunde liegt | 40 |
| Tabelle ES-16: Anlässe/Gründe bedrohter Wohnverhältnisse im Landkreis Esslingen – nur Haushalte im Kreis und in Städten mit mehr als 20.000 EW / erste drei Quartale 2014 | 41 |
| Tabelle BW-14: Anlässe/Gründe bedrohter Wohnverhältnisse in ausgewählten Städten und in den Landkreisen Baden-Württembergs 2014 – nur Haushalte in Städten mit mehr als 20.000 EW / erste drei Quartale 2014 | 41 |
| Tabelle ES-17: Zeitpunkt des Bekanntwerdens bedrohter Wohnverhältnisse bei öffentlichen Stellen in ausgewählten Städten und beim Landkreis Esslingen 2014 – nur Haushalte in Städten mit mehr als 20.000 EW / erste drei Quartale 2014 | 42 |
| Tabelle BW-15: Zeitpunkt des Bekanntwerdens bedrohter Wohnverhältnisse bei öffentlichen Stellen in ausgewählten Städten und in den Landkreisen Baden-Württembergs 2014 – Haushalte nach Größenklassen von Städten mit mehr als 20.000 EW / erste drei Quartale 2014 | 42 |
| Tabelle ES-18: Aktivitäten zur Vermeidung von Wohnungslosigkeit in ausgewählten Städten und im Landkreis Esslingen 2014 – nur Haushalte in Städten mit mehr als 20.000 EW / erste drei Quartale 2014 | 43 |
| Tabelle BW-16: Aktivitäten zur Vermeidung von Wohnungslosigkeit in ausgewählten Städten und in den Landkreisen Baden-Württembergs 2014 – Haushalte nach Größenklassen von Städten mit mehr als 20.000 EW / erste drei Quartale 2014 | 43 |

Tabellen

Tabelle ES-3: Haushaltsstruktur von ordnungsrechtlich Untergebrachten und Empfängerinnen und Empfängern von Hilfen nach §§ 67 ff. SGB XII im Landkreis Esslingen am 01.10 2014

| | Gesamt wohnungslos | | ordnungsrechtlich untergebrachte Haushalte* | | Hilfempfangenderinnen und -empfangender nach §§ 67 ff. SGB XII | | | |
|---------------------------------------|--------------------|--------------|---|--------------|--|--------------|----------------------|--------------|
| | | | | | Gesamt** | | davon wohnungslos*** | |
| | abs. | % | abs. | % | abs. | % | abs. | % |
| alleinstehende Männer ohne Kind(er) | 487 | 66,6 | 280 | 64,2 | 343 | 67,8 | 207 | 70,2 |
| alleinstehende Frauen ohne Kind(er) | 98 | 13,4 | 44 | 10,1 | 91 | 18,0 | 54 | 18,3 |
| alleinstehende Männer mit Kind(ern) | 20 | 2,7 | 1 | 0,2 | 19 | 3,8 | 19 | 6,4 |
| alleinstehende Frauen mit Kind(ern) | 37 | 5,1 | 30 | 6,9 | 31 | 6,1 | 7 | 2,4 |
| in Partnerschaft lebend ohne Kind(er) | 17 | 2,3 | 11 | 2,5 | 13 | 2,5 | 6 | 2,0 |
| in Partnerschaft lebend mit Kind(ern) | 43 | 5,9 | 41 | 9,4 | 6 | 1,2 | 2 | 0,7 |
| sonstige Mehrpersonenhaushalte | 29 | 4,0 | 29 | 6,7 | 3 | 0,6 | 0 | 0,0 |
| Gesamt | 731 | 100,0 | 436 | 100,0 | 506 | 100,0 | 295 | 100,0 |

Basis: *ordnungsrechtlich untergebrachte Haushalte in 27 Städten und Gemeinden, ** Angaben von 9 Angeboten freier Träger, *** Angaben von 8 Angeboten freier Träger

Tabelle BW-1: Haushaltsstruktur von ordnungsrechtlich Untergebrachten und Empfängerinnen und Empfängern von Hilfen nach §§ 67 ff. SGB XII in Baden-Württemberg am 01.10 2014

| | Gesamt wohnungslos | | ordnungsrechtlich untergebrachte Haushalte* | | Hilfempfangenderinnen und -empfangender nach §§ 67 ff. SGB XII | | | |
|---------------------------------------|--------------------|--------------|---|--------------|--|--------------|----------------------|--------------|
| | | | | | Gesamt** | | davon wohnungslos*** | |
| | abs. | % | abs. | % | abs. | % | abs. | % |
| alleinstehende Männer ohne Kind(er) | 8.768 | 61,4 | 2.304 | 55,1 | 6.464 | 64,0 | 3.753 | 71,0 |
| alleinstehende Frauen ohne Kind(er) | 2.849 | 19,9 | 602 | 14,4 | 2.247 | 22,2 | 1.090 | 20,6 |
| alleinstehende Männer mit Kind(ern) | 275 | 1,9 | 47 | 1,1 | 228 | 2,3 | 112 | 2,1 |
| alleinstehende Frauen mit Kind(ern) | 709 | 5,0 | 325 | 7,8 | 384 | 3,8 | 84 | 1,6 |
| in Partnerschaft lebend ohne Kind(er) | 564 | 4,0 | 221 | 5,3 | 343 | 3,4 | 100 | 1,9 |
| in Partnerschaft lebend mit Kind(ern) | 617 | 4,3 | 437 | 10,4 | 180 | 1,8 | 22 | 0,4 |
| sonstige Mehrpersonenhaushalte | 501 | 3,5 | 246 | 5,9 | 255 | 2,5 | 122 | 2,3 |
| Gesamt | 14.283 | 100,0 | 4.182 | 100,0 | 10.101 | 100,0 | 5.283 | 100,0 |

Basis: *ordnungsrechtlich untergebrachte Haushalte in 367 Städten und Gemeinden, ** Hilfempfangenderinnen und -empfangender aus 308 unterschiedlichen Angeboten, *** Hilfempfangenderinnen und -empfangender aus 267 unterschiedlichen Angeboten

Tabelle ES-4: Haushaltsstruktur der ordnungsrechtlich untergebrachten Wohnungslosen im Landkreis Esslingen am 01.10.2014 nach Haushaltsgröße

| Städte und Gemeinden mit EW | Haushalte mit ... Personen | | | | | | | | | | | | | | | |
|-----------------------------|----------------------------|------------|------------|-------------|-----------|-------------|-----------|------------|-----------|------------|-----------|------------|-----------|------------|----------|------------|
| | Gesamt | | 1 | | 2 | | 3 | | 4 | | 5 | | 6 | | 7 u.m. | |
| | abs. | % | abs. | % | abs. | % | abs. | % | abs. | % | abs. | % | abs. | % | abs. | % |
| Gesamt | 589 | 100 | 434 | 73,7 | 59 | 10,0 | 32 | 5,4 | 21 | 3,6 | 20 | 3,4 | 15 | 2,5 | 8 | 1,4 |

Basis: 589 Haushalte in 27 Städten und Gemeinden

Tabelle BW-2: Haushaltsstruktur der ordnungsrechtlich untergebrachten Wohnungslosen in Baden-Württemberg am 01.10.2014 nach Haushaltsgröße

| Städte und Gemeinden mit EW | Haushalte mit ... Personen | | | | | | | | | | | | | | | |
|-----------------------------|----------------------------|------------|--------------|-------------|------------|-------------|------------|------------|------------|------------|------------|------------|------------|------------|-----------|------------|
| | Gesamt | | 1 | | 2 | | 3 | | 4 | | 5 | | 6 | | 7 u.m. | |
| | abs. | % | abs. | % | abs. | % | abs. | % | abs. | % | abs. | % | abs. | % | abs. | % |
| Gesamt | 5.112 | 100 | 3.381 | 66,1 | 701 | 13,7 | 375 | 7,3 | 305 | 6,0 | 179 | 3,5 | 105 | 2,1 | 66 | 1,3 |

Basis: 5.112 Haushalte in 371 Städten und Gemeinden

Tabelle ES-5: Geschlecht der Wohnungslosen und Hilfeempfängerinnen und -empfänger im Landkreis Esslingen am 01.10.2014

| Geschlecht | Gesamt wohnungslos | | ordnungsrechtlich untergebrachte Personen* | | Hilfeempfängerinnen und -empfänger nach § 67 ff. SGB XII | | | |
|---------------|--------------------|--------------|--|--------------|--|--------------|-----------------------|--------------|
| | | | | | gesamt** | | davon wohnungslos *** | |
| | abs. | % | abs. | % | abs. | % | abs. | % |
| Frauen | 348 | 26,7 | 213 | 29,7 | 135 | 26,3 | 67 | 21,8 |
| Männer | 954 | 73,3 | 575 | 70,3 | 379 | 73,7 | 240 | 78,2 |
| Gesamt | 1.302 | 100,0 | 788 | 100,0 | 514 | 100,0 | 307 | 100,0 |

Basis: *ordnungsrechtlich untergebrachte volljährige Personen in 26 Städten und Gemeinden, ** Angaben von 9 Angeboten freier Träger, *** Angaben von 8 Angeboten freier Träger

Tabelle BW-3: Geschlecht der Wohnungslosen und Hilfeempfängerinnen und -empfänger in Baden-Württemberg am 01.10.2014

| Geschlecht | Gesamt wohnungslos | | ordnungsrechtlich untergebrachte Personen* | | Hilfeempfängerinnen und -empfänger nach § 67 ff. SGB XII | | | |
|---------------|--------------------|--------------|--|--------------|--|--------------|-----------------------|--------------|
| | | | | | gesamt** | | davon wohnungslos *** | |
| | abs. | % | abs. | % | abs. | % | abs. | % |
| Frauen | 2.566 | 27,7 | 1.250 | 31,8 | 2.935 | 27,3 | 1.316 | 24,7 |
| Männer | 6.695 | 72,3 | 2.680 | 68,2 | 7.807 | 72,7 | 4.015 | 75,3 |
| Gesamt | 9.261 | 100,0 | 3.930 | 100,0 | 10.742 | 100,0 | 5.331 | 100,0 |

Basis: *ordnungsrechtlich untergebrachte volljährige Personen in 367 Städten und Gemeinden, ** Angaben von 270 Angeboten freier und öffentlicher Träger, *** Angaben von 197 Angeboten freier und öffentlicher Träger

Tabelle ES-6: Altersverteilung der Wohnungslosen und Hilfeempfängerinnen und -empfänger im Landkreis Esslingen am 01.10.2014

| | Personen im Alter von ... Jahren | | | | | | | | | | | | | | | | | |
|-----------------------------------|----------------------------------|-----|----------|------|-----------------|-----|-----------------|------|-----------------|------|-----------------|------|-----------------|------|-----------------|------|-------------|------|
| | Gesamt | | unter 18 | | 18 bis unter 21 | | 21 bis unter 25 | | 25 bis unter 30 | | 30 bis unter 40 | | 40 bis unter 50 | | 50 bis unter 60 | | 60 und mehr | |
| | abs. | % | abs. | % | abs. | % | abs. | % | abs. | % | abs. | % | abs. | % | abs. | % | abs. | % |
| wohnungslos Gesamt | 567 | 100 | 134 | 23,6 | 28 | 4,9 | 40 | 7,1 | 39 | 6,9 | 72 | 12,7 | 92 | 16,2 | 95 | 16,8 | 67 | 11,8 |
| ordnungsrechtlich untergebracht * | 538 | 100 | 133 | 24,7 | 26 | 4,8 | 35 | 6,5 | 35 | 6,5 | 66 | 12,3 | 88 | 16,4 | 90 | 16,7 | 65 | 12,1 |
| §§ 67 ff. SGB XII ** | 46 | 100 | 3 | 6,5 | 3 | 6,5 | 6 | 13,0 | 6 | 13,0 | 8 | 17,4 | 8 | 17,4 | 8 | 17,4 | 4 | 8,8 |
| - davon wohnungslos *** | 29 | 100 | 1 | 3,5 | 2 | 6,9 | 5 | 17,2 | 4 | 13,8 | 6 | 20,7 | 4 | 13,8 | 5 | 17,2 | 2 | 6,9 |

Basis: * 538 Personen in 18 Städten und Gemeinden, ** Angaben von 9 Angeboten freier Träger, *** Angaben von 8 Angeboten freier Träger

Tabelle BW-4: Altersverteilung der Wohnungslosen und Hilfeempfängerinnen und -empfänger in Baden-Württemberg am 01.10.2014

| | Personen im Alter von ... Jahren | | | | | | | | | | | | | | | | | |
|-----------------------------------|----------------------------------|-----|----------|------|-----------------|-----|-----------------|-----|-----------------|------|-----------------|------|-----------------|------|-----------------|------|-------------|------|
| | Gesamt | | unter 18 | | 18 bis unter 21 | | 21 bis unter 25 | | 25 bis unter 30 | | 30 bis unter 40 | | 40 bis unter 50 | | 50 bis unter 60 | | 60 und mehr | |
| | abs. | % | abs. | % | abs. | % | abs. | % | abs. | % | abs. | % | abs. | % | abs. | % | abs. | % |
| wohnungslos Gesamt | 9.849 | 100 | 937 | 9,5 | 411 | 4,2 | 730 | 7,4 | 875 | 8,9 | 1.672 | 17,0 | 1.995 | 20,2 | 2.029 | 20,6 | 1.201 | 12,2 |
| ordnungsrechtlich untergebracht * | 4.351 | 100 | 912 | 21,0 | 165 | 3,8 | 206 | 4,7 | 294 | 6,8 | 605 | 13,9 | 787 | 18,1 | 796 | 18,3 | 568 | 13,5 |
| §§ 67 ff. SGB XII ** | 10.864 | 100 | 47 | 0,4 | 376 | 3,5 | 860 | 7,9 | 1.060 | 9,8 | 2.028 | 18,7 | 2.439 | 22,5 | 2.630 | 24,2 | 1.424 | 13,1 |
| - davon wohnungslos | 5.498 | 100 | 25 | 0,5 | 246 | 4,5 | 524 | 9,5 | 581 | 10,6 | 1.067 | 19,4 | 1.207 | 21,9 | 1.233 | 22,4 | 615 | 11,2 |

Basis: * 4.343 Personen in 337 Städten und Gemeinden, ** Angaben von 269 Angeboten freier und öffentlicher Träger

Tabelle ES-7: Migrationshintergrund ordnungsrechtlich Untergebrachter und von Empfängerinnen und Empfängern von Hilfen nach §§ 67 ff. SGB XII im Landkreis Esslingen am 01.10.2014

| Staatsangehörigkeit | | | | | | | | | |
|---------------------|--|--------------|-------------------------------------|------------|----------------------------|--|--------------|-------------------------------------|--------------|
| | ordnungsrechtlich untergebrachte volljährige Personen* | | Hilfeempf. nach §§ 67 ff. SGB XII** | | deutsch | ordnungsrechtlich untergebrachte volljährige Personen* | | Hilfeempf. nach §§ 67 ff. SGB XII** | |
| | abs. | % | abs. | % | | abs. | % | abs. | % |
| deutsch | 265 | 50,7 | 424 | 82,5 | ohne Migrationshintergrund | 182 | 97,3 | 342 | 80,7 |
| nicht deutsch | 258 | 49,3 | 90 | 17,5 | mit Migrationshintergrund | 5 | 2,7 | 82 | 19,3 |
| Gesamt | 523 | 100,0 | 514 | 100 | Gesamt | 187 | 100,0 | 424 | 100,0 |

Basis: * ordnungsrechtlich untergebrachte Personen in 20 Städten und Gemeinden, ** Angaben von 9 Angeboten freier Träger

Tabelle BW-5: Migrationshintergrund ordnungsrechtlich Untergebrachter und von Empfängerinnen und Empfängern von Hilfen nach §§ 67 ff. SGB XII in Baden-Württemberg am 01.10.2014

| Staatsangehörigkeit | | | | | | | | | |
|---------------------|--|--------------|-------------------------------------|--------------|----------------------------|--|--------------|---------------------------------------|--------------|
| | ordnungsrechtlich untergebrachte volljährige Personen* | | Hilfeempf. nach §§ 67 ff. SGB XII** | | deutsch | ordnungsrechtlich untergebrachte volljährige Personen*** | | Hilfeempf. nach §§ 67 ff. SGB XII**** | |
| | abs. | % | abs. | % | | abs. | % | abs. | % |
| deutsch | 3.298 | 63,2 | 8.107 | 80,5 | ohne Migrationshintergrund | 1.673 | 84,8 | 5.658 | 83,8 |
| nicht deutsch | 1.917 | 36,8 | 1.960 | 19,5 | mit Migrationshintergrund | 299 | 15,2 | 1.094 | 16,2 |
| Gesamt | 5.215 | 100,0 | 10.067 | 100,0 | Gesamt | 1.972 | 100,0 | 6.752 | 100,0 |

Basis: * ordnungsrechtlich untergebrachte Personen in 381 Städten und Gemeinden, ** Angaben von 249 Angeboten freier und öffentlicher Träger, *** ordnungsrechtlich untergebrachte Personen in 261 Städten und Gemeinden, **** Angaben von 187 Angeboten freier und öffentlicher Träger

Tabelle ES-8: Einkommen der Empfängerinnen und Empfänger von Hilfen nach §§ 67 ff. SGB XII im Landkreis Esslingen 2014 nach Art und Anzahl, absolut und in % am 01.10.2014

| Einkommensart | Empfängerinnen und Empfänger von Hilfen nach §§ 67 ff. SGB XII gesamt | | | | |
|---|---|--------------|----------------|--------------|----------------|
| | abs.* | % | davon ... in % | | |
| | | | Frauen | Männer | Wohnungslose** |
| Arbeitseinkommen 1. Arbeitsmarkt | 29 | 5,7 | 3,0 | 6,6 | 4,9 |
| Arbeitseinkommen 1. Arbeitsmarkt mit Aufstockung aus SGB II | 29 | 5,7 | 6,0 | 5,6 | 4,2 |
| Arbeitseinkommen 2. Arbeitsmarkt | 13 | 2,5 | 4,5 | 1,9 | 3,6 |
| Leistungen nach SGB III (ALG I) | 11 | 2,2 | 0 | 2,9 | 0,7 |
| Rente, Pension | 40 | 7,8 | 9,8 | 7,2 | 2,3 |
| Unterhalt durch Angehörige | 0 | 0 | 0 | 0 | 0 |
| eigene Vermögen, Vermietung, Zins, Altenteil | 0 | 0 | 0 | 0 | 0 |
| Leistungen nach SGB II (ALG II), Sozialgeld | 348 | 68,2 | 69,2 | 67,9 | 77,2 |
| SGB XII, Sozialhilfe | 31 | 6,1 | 6,8 | 5,8 | 4,2 |
| sonstige öffentliche Unterstützung | 0 | 0 | 0 | 0 | 0 |
| weitere Einnahmen | 0 | 0 | 0 | 0 | 0 |
| ohne Einkommen | 9 | 1,8 | 0,7 | 2,1 | 2,9 |
| Gesamt | 510 | 100,0 | 100,0 | 100,0 | 100,0 |

Basis: *Angaben von 9 Angeboten freier Träger, ** Angaben von 8 Angeboten freier Träger

Tabelle BW-6: Einkommen der Empfängerinnen und Empfänger von Hilfen nach §§ 67 ff. SGB XII in Baden-Württemberg 2014 nach Art und Anzahl, absolut und in % am 01.10.2014

| Einkommensart | Empfängerinnen und Empfänger von Hilfen nach §§ 67 ff. SGB XII gesamt | | | | |
|---|---|--------------|----------------|--------------|---------------|
| | abs | % | davon ... in % | | |
| | | | Frauen | Männer | Wohnungslose* |
| Arbeitseinkommen 1. Arbeitsmarkt | 827 | 7,8 | 5,1 | 8,0 | 6,5 |
| Arbeitseinkommen 1. Arbeitsmarkt mit Aufstockung aus SGB II | 319 | 3,0 | 4,1 | 2,0 | 1,7 |
| Arbeitseinkommen 2. Arbeitsmarkt | 154 | 1,5 | 1,8 | 1,0 | 1,1 |
| Leistungen nach SGB III (ALG I) | 317 | 3,0 | 1,8 | 2,3 | 3,3 |
| Rente, Pension | 1.152 | 10,9 | 10,7 | 10,0 | 8,1 |
| Unterhalt durch Angehörige | 46 | 0,4 | 1,1 | 0,2 | 0,4 |
| eigene Vermögen, Vermietung, Zins, Altenteil | 41 | 0,4 | 0,4 | 0,2 | 0,3 |
| Leistungen nach SGB II (ALG II), Sozialgeld | 5.791 | 54,7 | 58,3 | 62,8 | 57,6 |
| SGB XII, Sozialhilfe | 1.032 | 9,7 | 8,1 | 7,2 | 12,4 |
| sonstige öffentliche Unterstützung | 333 | 3,1 | 4,0 | 2,5 | 2,7 |
| weitere Einnahmen | 148 | 1,4 | 1,3 | 0,8 | 0,8 |
| ohne Einkommen | 429 | 4,1 | 3,3 | 3,1 | 5,1 |
| Gesamt | 10.589 | 100,0 | 100,0 | 100,0 | 100,0 |

Basis: Angaben von 327 Angeboten freier und öffentlicher Träger, * N 5.203 Personen

Tabelle ES-9: Arbeits- und Beschäftigungsverhältnisse der Empfängerinnen und Empfänger von Hilfe nach §§ 67 ff. SGB XII im Landkreis Esslingen – Art und Anzahl am 01.10.2014

| Personen | | Gesamt | | | |
|--|---|--|-------|-------|---|
| | | abs. | % | davon | |
| | | | | abs. | % |
| Personen gesamt, die sich am Stichtag in Arbeit, Beschäftigungs-, Qualifizierungs- oder tagesstrukturierenden Maßnahmen befanden | | 59 | 100,0 | / | / |
| davon Personen in | sozialversicherungspflichtiger Beschäftigung | 40 | 67,8 | / | / |
| | Qualifizierungs-/Beschäftigungsmaßnahmen nach SGB II | 12 | 20,3 | / | / |
| | Qualifizierungs-/Beschäftigungsmaßnahmen nach SGB III | 0 | 0 | / | / |
| | Hilfe zur Arbeit nach §§ 67 ff. SGB XII | 7 | 11,9 | / | / |
| | davon in | tagesstrukturierenden Maßnahmen in Form eines Arbeitsangebotes | / | / | 7 |
| | tagesstrukturierenden Maßnahmen in Form einer nicht auf wirtschaftliche Ergebnisse ausgerichteten Beschäftigung | / | / | 0 | 0 |

Basis: Angaben von 9 Angeboten freier Träger

Tabelle BW-7: Arbeits- und Beschäftigungsverhältnisse der Empfängerinnen und Empfänger von Hilfe nach §§ 67 ff. SGB XII in den Stadt- und Landkreisen von Baden-Württemberg – Art und Anzahl am 01.10.2014

| Personen | | Gesamt | | | |
|--|---|--|-------|-------|------|
| | | abs. | % | davon | |
| | | | | abs. | % |
| Personen gesamt, die sich am Stichtag in Arbeit, Beschäftigungs-, Qualifizierungs- oder tagesstrukturierenden Maßnahmen befanden | | 1.914 | 100,0 | / | / |
| davon Personen in | sozialversicherungspflichtiger Beschäftigung | 756 | 39,5 | / | / |
| | Qualifizierungs-/Beschäftigungsmaßnahmen nach SGB II | 435 | 22,7 | / | / |
| | Qualifizierungs-/Beschäftigungsmaßnahmen nach SGB III | 35 | 1,8 | / | / |
| | Hilfe zur Arbeit nach §§ 67 ff. SGB XII | 688 | 36,0 | / | / |
| | davon in | tagesstrukturierenden Maßnahmen in Form eines Arbeitsangebotes | / | / | 189 |
| | tagesstrukturierenden Maßnahmen in Form einer nicht auf wirtschaftliche Ergebnisse ausgerichteten Beschäftigung | / | / | 499 | 72,5 |

Basis: Angaben von 327 Angeboten freier und öffentlicher Träger

Tabelle ES-10: Art der Unterbringung der ordnungsrechtlich versorgten Haushalte und Personen in ausgewählten Städten des Landkreises Esslingen 2014 – nur Haushalte in Städten mit mehr als 20.000 EW in den ersten drei Quartalen

| Vorübergehende Unterbringung in: | Haushalte | |
|---|------------|--------------|
| | abs. | % |
| bisheriger (beschlagnehmter) Wohnung per Wiedereinweisung | 0 | 0 |
| für die Unterbringung zweckbestimmten normalen Wohnraum (mit Nutzungsvertrag) | 41 | 13,0 |
| Schlichtwohnung | 90 | 28,5 |
| Übergangs- oder sonstigem Wohnheim | 69 | 21,8 |
| Übernachtungsstelle/Notunterkunft (auch bei freien Trägern) | 6 | 1,9 |
| Hotel/Pension | 0 | 0 |
| Behelfsunterkunft (Container, Baracke etc.) | 64 | 20,2 |
| sonstige Unterbringung | 46 | 14,6 |
| Gesamt | 316 | 100,0 |

Basis: 4 Städte mit 20.000 und mehr EW

Tabelle BW-8: Art der Unterbringung der ordnungsrechtlich versorgten Haushalte und Personen in ausgewählten Städten Baden-Württembergs 2014 – nur Haushalte in Städten mit mehr als 20.000 EW in den ersten drei Quartalen

| Vorübergehende Unterbringung in: | Haushalte in Städten mit ... EW | |
|---|---------------------------------|--------------|
| | abs. | % |
| bisheriger (beschlagnehmter) Wohnung per Wiedereinweisung | 24 | 0,7 |
| für die Unterbringung zweckbestimmten normalen Wohnraum (mit Nutzungsvertrag) | 1.560 | 44,7 |
| Schlichtwohnung | 647 | 18,5 |
| Übergangs- oder sonstigem Wohnheim | 521 | 14,9 |
| Übernachtungsstelle/Notunterkunft (auch bei freien Trägern) | 179 | 5,1 |
| Hotel/Pension | 302 | 8,7 |
| Behelfsunterkunft (Container, Baracke etc.) | 119 | 3,4 |
| sonstige Unterbringung | 139 | 4,0 |
| Gesamt | 3.491 | 100,0 |

Basis: 61 Städte mit 20.000 und mehr EW

Tabelle ES-11: Ausstattung der zur ordnungsrechtlichen Unterbringung von Wohnungslosen genutzten Einheiten/Plätze in ausgewählten Städten des Landkreises Esslingen 2014 – nur Haushalte in Städten mit mehr als 20.000 EW in den ersten drei Quartalen

| Ausstattung | | Anzahl der Plätze in Städten | | Städte mit Angaben |
|---|---------------------------------|------------------------------|-------|--------------------|
| | | Gesamt | | |
| | | abs. | % | |
| Selbstversorgung/ -verpflegung | möglich | 537 | 100,0 | 5 |
| | nicht möglich | 0 | 0,0 | |
| Sanitäranlage | eigenes Bad (D)/WC pro Haushalt | 187 | 43,9 | 5 |
| | gemeinschaftliche Nutzung | 239 | 56,1 | |
| Unterbringung von ... Personen pro Raum | 1 | 282 | 76,6 | 4 |
| | 2 | 76 | 20,7 | |
| | 3-4 | 8 | 2,2 | |
| | 5 und mehr | 2 | 0,5 | |
| durchschnittliche Wohnfläche pro Person | bis zu 5 m ² | 0 | 0,0 | 4 |
| | 5 bis 10 m ² | 260 | 50,0 | |
| | 10 m ² und mehr | 260 | 50,0 | |

Tabelle BW-9: Ausstattung der zur ordnungsrechtlichen Unterbringung von Wohnungslosen genutzten Einheiten/Plätze in ausgewählten Städten Baden-Württembergs 2014 – nur Haushalte in Städten mit mehr als 20.000 EW in den ersten drei Quartalen

| Ausstattung | | Anzahl der Plätze in Städten mit ... EW | | Städte mit Angaben |
|---|---------------------------------|---|------|--------------------|
| | | Gesamt | | |
| | | abs. | % | |
| Selbstversorgung/ -verpflegung | möglich | 5.773 | 99,0 | 59 |
| | nicht möglich | 56 | 1,0 | |
| Sanitäranlage | eigenes Bad (D)/WC pro Haushalt | 1.927 | 49,0 | 59 |
| | gemeinschaftliche Nutzung | 2008 | 51,0 | |
| Unterbringung von ... Personen pro Raum | 1 | 1.759 | 71,5 | 46 |
| | 2 | 439 | 17,9 | |
| | 3-4 | 200 | 8,1 | |
| | 5 und mehr | 61 | 2,5 | |
| durchschnittliche Wohnfläche pro Person | bis zu 5 m ² | 49 | 1,9 | 48 |
| | 5 bis 10 m ² | 1.096 | 42,5 | |
| | 10 m ² und mehr | 1.434 | 55,6 | |

Tabelle ES-12: Aufenthaltsdauer in den zur ordnungsrechtlichen Unterbringung genutzten Einheiten in den Städten und Gemeinden des Landkreises Esslingen gesamt – Haushalte und Personen am 01.10.2014

| Dauer der Unterbringung | Haushalte | | Personen | |
|------------------------------|------------|--------------|--------------|--------------|
| | abs. | % | abs. | % |
| unter 1 Monat | 14 | 2,2 | 18 | 1,7 |
| 1 bis unter 3 Monate | 42 | 6,8 | 57 | 5,4 |
| 3 bis unter 6 Monate | 43 | 6,9 | 64 | 6,1 |
| 6 Monate bis unter 24 Monate | 161 | 25,8 | 343 | 32,5 |
| länger als 24 Monate | 364 | 58,3 | 572 | 54,3 |
| Gesamt | 624 | 100,0 | 1.054 | 100,0 |

Basis: 27 Städte und Gemeinden

Tabelle BW-10: Aufenthaltsdauer in den zur ordnungsrechtlichen Unterbringung genutzten Einheiten in Baden-Württemberg gesamt – Haushalte und Personen am 01.10.2014

| Dauer der Unterbringung | Haushalte * | | Personen ** | |
|------------------------------|--------------|--------------|--------------|--------------|
| | abs. | % | abs. | % |
| unter 1 Monat | 264 | 5,4 | 355 | 4,3 |
| 1 bis unter 3 Monate | 402 | 8,2 | 648 | 7,8 |
| 3 bis unter 6 Monate | 457 | 9,3 | 810 | 9,8 |
| 6 Monate bis unter 24 Monate | 1.134 | 23,1 | 2.034 | 24,5 |
| länger als 24 Monate | 2.652 | 54,0 | 4.449 | 53,6 |
| Gesamt | 4.909 | 100,0 | 8.296 | 100,0 |

Basis: * 375 Städte und Gemeinden, ** 366 Städte und Gemeinden

Tabelle ES-13: Aufenthaltsdauer in den zur ordnungsrechtlichen Unterbringung genutzten Einheiten im Landkreis Esslingen nach Art der Unterbringung – Haushalte am 01.10.2014

| Dauer der Unterbringung | Gesamt | | nach § 33 PolG beschlagnahmte Wohnungen* | | Obdachlosen- und sonstige Unterkünfte | |
|---------------------------|------------|--------------|--|--------------|---------------------------------------|--------------|
| | abs. | % | abs. | % | abs. | % |
| bis zu 1 Monat | 14 | 2,7 | 0 | 0 | 14 | 3,3 |
| 1 bis 3 Monate | 35 | 6,9 | 0 | 0 | 35 | 8,2 |
| 3 bis 6 Monate | 27 | 5,3 | 0 | 0 | 27 | 6,4 |
| 6 Monate bis zu 24 Monate | 142 | 27,8 | 0 | 0 | 142 | 33,4 |
| länger als 24 Monate | 292 | 57,3 | 85 | 100,0 | 207 | 48,7 |
| Gesamt | 510 | 100,0 | 85 | 100,0 | 425 | 100,0 |

Basis: 26 Städte und Gemeinden, * findet nur in Wendlingen Anwendung

Tabelle BW-11: Aufenthaltsdauer in den zur ordnungsrechtlichen Unterbringung genutzten Einheiten in Baden-Württemberg nach Art der Unterbringung – Haushalte am 01.10.2014

| Dauer der Unterbringung | Gesamt* | | nach § 33 PolG beschlagnahmte Wohnungen** | | Obdachlosen- und sonstige Unterkünfte*** | |
|---------------------------|--------------|--------------|---|--------------|--|--------------|
| | abs. | % | abs. | % | abs. | % |
| bis zu 1 Monat | 264 | 5,4 | 4 | 1,4 | 241 | 6,0 |
| 1 bis 3 Monate | 402 | 8,2 | 18 | 6,1 | 346 | 8,6 |
| 3 bis 6 Monate | 457 | 9,3 | 32 | 10,9 | 385 | 9,5 |
| 6 Monate bis zu 24 Monate | 1.134 | 23,1 | 53 | 18,1 | 987 | 24,4 |
| länger als 24 Monate | 2.652 | 54,0 | 186 | 63,5 | 2.078 | 51,5 |
| Gesamt | 4.909 | 100,0 | 293 | 100,0 | 4.037 | 100,0 |

Basis: * 375 Städte und Gemeinden, ** 115 Städte und Gemeinden, *** 325 Städte und Gemeinden

Tabelle ES-14: Unterkunftssituation der Nutzerinnen und Nutzer von Angeboten nach §§ 67 ff. SGB XII im Landkreis Esslingen am 01.10.2014 2014

| Art der Unterbringung * | Personen mit von Hilfen nach §§ 67 ff. SGB XII gesamt | | | | |
|---|---|--------------|----------------|--------------|----------------|
| | abs. | % | davon ... in % | | |
| | | | Frauen | Männer | Wohnungslose** |
| Wohnung (mit Mietvertrag oder Wohneigentum) | 176 | 38,0 | 52,9 | 32,8 | / |
| bei Familie, Partner/-in | 15 | 3,2 | 4,2 | 2,9 | 2,0 |
| bei Bekannten | 34 | 7,4 | 4,2 | 8,4 | 13,5 |
| Firmenunterkunft | 0 | 0 | 0 | 0 | 0 |
| Frauenhaus | 0 | 0 | 0 | 0 | 0 |
| Ambulant betreute Wohnprojekte (Wohngruppe/-gemeinschaft, Aufnahmehaus, betreutes Einzelwohnen, teilstationäre Hilfe) | 57 | 12,3 | 10,1 | 13,1 | 16,7 |
| Hotel, Pension | 148 | 32,0 | 24,4 | 34,6 | 60,0 |
| Notunterkunft, Übernachtungsstelle | 13 | 2,8 | 2,6 | 2,9 | 0,8 |
| Gesundheitssystem (Krankenhaus, Pflegeheim, Psychiatrie ...) | 3 | 0,6 | 0,8 | 0,6 | 0,4 |
| stationäre Einrichtung (nach §§ 67-69 SGB XII), andere soziale Einrichtungen | 0 | 0 | 0 | 0 | 0 |
| Haft | 3 | 0,6 | 0 | 0,9 | 1,2 |
| Ersatzunterkunft (Gartenhaus, Wohnwagen etc.) | 4 | 0,9 | 0 | 1,2 | 1,6 |
| ohne Unterkunft | 10 | 2,2 | 0,8 | 2,6 | 4,1 |
| Gesamt | 463 | 100,0 | 100,0 | 100,0 | 100,0 |

Basis: * Angaben von 9 Angeboten freier Träger, ** Angaben von 8 Angeboten freier Träger

Tabelle BW-12: Unterkunftssituation der Nutzerinnen und Nutzer von Angeboten nach §§ 67 ff. SGB XII in Baden-Württemberg am 01.10.2014

| Art der Unterbringung | Personen mit von Hilfen nach §§ 67 ff. SGB XII gesamt | | | | |
|---|---|--------------|----------------|--------------|--------------|
| | abs. | % | davon ... in % | | |
| | | | Frauen | Männer | Wohnungslose |
| Wohnung (mit Mietvertrag oder Wohneigentum) | 3.434 | 31,4 | 37,4 | 34,8 | / |
| bei Familie, Partner/-in | 376 | 3,4 | 5,0 | 2,3 | 5,0 |
| bei Bekannten | 974 | 8,9 | 10,7 | 8,7 | 13,0 |
| Firmenunterkunft | 13 | 0,1 | 0,2 | 0,1 | 0,2 |
| Frauenhaus | 8 | 0,1 | 0,2 | 0,0 | 0,1 |
| Ambulant betreute Wohnprojekte (Wohngruppe/-gemeinschaft, Aufnahmehaus, betreutes Einzelwohnen, teilstationäre Hilfe) | 2.123 | 19,4 | 17,2 | 19,1 | 28,3 |
| Hotel, Pension | 374 | 3,4 | 3,5 | 3,5 | 5,0 |
| Notunterkunft, Übernachtungsstelle | 908 | 8,3 | 8,1 | 6,8 | 12,1 |
| Gesundheitssystem (Krankenhaus, Pflegeheim, Psychiatrie ...) | 137 | 1,3 | 1,6 | 0,8 | 1,8 |
| stationäre Einrichtung (nach §§ 67-69 SGB XII), andere soziale Einrichtungen | 1.358 | 12,4 | 8,5 | 14,2 | 18,1 |
| Haft | 340 | 3,1 | 3,2 | 2,5 | 4,5 |
| Ersatzunterkunft (Gartenhaus, Wohnwagen etc.) | 211 | 1,9 | 1,2 | 1,4 | 2,8 |
| ohne Unterkunft | 676 | 6,2 | 3,2 | 5,7 | 9,0 |
| Gesamt | 10.932 | 100,0 | 100,0 | 100,0 | 100,0 |

Basis: Angaben von 327 Angeboten freier und öffentlicher Träger

Tabelle ES-15: Wohnangebote für wohnungslose Personen zum 01.10.2014 im Landkreis Esslingen, denen eine andere rechtliche Grundlage als §§ 67 ff. SGB XII zugrunde liegt

| Personen gesamt | | Gesamt | davon mit differenzierten Angaben | |
|-----------------|-------------------|--------|-----------------------------------|-------|
| | | | abs. | % |
| | | 15 | 15 | 100,0 |
| davon nach | §§ 53 ff. SGB XII | | k. A. | / |
| | § 16a SGB II | | k. A. | / |
| | SGB VIII | | k. A. | / |
| | sonstige | | k. A. | / |

Basis: Angaben von 2 Angeboten freier Träger

Tabelle BW-13: Wohnangebote für wohnungslose Personen zum 01.10.2014 in Baden-Württemberg, denen eine andere rechtliche Grundlage als §§ 67 ff. SGB XII zugrunde liegt

| Personen gesamt | | Gesamt | davon mit differenzierten Angaben | |
|-----------------|-------------------|--------|-----------------------------------|-------|
| | | | abs. | % |
| | | 1.210 | 577 | 100,0 |
| davon nach | §§ 53 ff. SGB XII | | 308 | 53,4 |
| | § 16a SGB II | | 189 | 32,8 |
| | SGB VIII | | 23 | 4,0 |
| | sonstige | | 57 | 9,8 |

Basis: Angaben von 327 Angeboten freier und öffentlicher Träger

Tabelle ES-16: Anlässe/Gründe bedrohter Wohnverhältnisse im Landkreis Esslingen – nur Haushalte im Kreis und in Städten mit mehr als 20.000 EW / erste drei Quartale 2014

| Anlässe/Gründe | Haushalte | | | | | |
|---|------------|--------------|------------|--------------|------------|--------------|
| | Gesamt | | Landkreis | | Städte | |
| | abs. | % | abs. | % | abs. | % |
| Mietschulden / unzureichende Mietzahlungsfähigkeit | 361 | 66,2 | 324 | 73,0 | 37 | 36,6 |
| mietwidriges Verhalten | 0 | 0 | 0 | 0 | 0 | 0 |
| Trennung von Partner/-in | 2 | 0,4 | 0 | 0 | 2 | 2,0 |
| eskalierende soziale Probleme | 3 | 0,6 | 0 | 0 | 3 | 3,0 |
| gewaltgeprägte Lebensumstände | 109 | 20,0 | 105 | 23,6 | 4 | 4,0 |
| Entlassung aus institutioneller Unterbringung (z. B. Krankenhaus, Haft, Psychiatrie etc.) | 26 | 4,7 | 15 | 3,4 | 11 | 10,9 |
| sonstiges | 44 | 8,1 | 0 | 0 | 44 | 43,6 |
| Gesamt | 545 | 100,0 | 444 | 100,0 | 101 | 100,0 |

Basis: 3 Städte mit 20.000 und mehr EW und der Landkreis

Tabelle BW-14: Anlässe/Gründe bedrohter Wohnverhältnisse in ausgewählten Städten und in den Landkreisen Baden-Württembergs 2014 – nur Haushalte in Städten mit mehr als 20.000 EW / erste drei Quartale 2014

| Anlässe/Gründe | Haushalte | |
|---|--------------|--------------|
| | abs. | % |
| Mietschulden / unzureichende Mietzahlungsfähigkeit | 4.124 | 85,8 |
| mietwidriges Verhalten | 122 | 2,5 |
| Trennung von Partner/-in | 96 | 2,0 |
| eskalierende soziale Probleme | 98 | 2,0 |
| gewaltgeprägte Lebensumstände | 28 | 0,6 |
| Entlassung aus institutioneller Unterbringung (z. B. Krankenhaus, Haft, Psychiatrie etc.) | 67 | 1,4 |
| sonstiges | 270 | 5,6 |
| Gesamt | 4.805 | 100,0 |

Basis: 4.805 Haushalte in 46 Städten mit 20.000 und mehr EW und 1.632 Haushalte in 20 Landkreisen

Tabelle ES-17: Zeitpunkt des Bekanntwerdens bedrohter Wohnverhältnisse bei öffentlichen Stellen in ausgewählten Städten und beim Landkreis Esslingen 2014 – nur Haushalte in Städten mit mehr als 20.000 EW / erste drei Quartale 2014

| Zeitpunkt | Haushalte | | | | | |
|--|------------|--------------|------------|--------------|------------|--------------|
| | Gesamt | | Landkreis | | Städte | |
| | abs. | % | abs. | % | abs. | % |
| vor/ohne Kündigung | 17 | 3,9 | 0 | 0 | 17 | 15,2 |
| mit fristloser Kündigung | 109 | 25,0 | 106 | 32,7 | 3 | 2,7 |
| nach Räumungsklage | 257 | 58,9 | 218 | 67,3 | 39 | 34,8 |
| nach angesetztem Zwangs-räumungstermin | 53 | 12,2 | 0 | 0 | 53 | 47,3 |
| Gesamt | 436 | 100,0 | 324 | 100,0 | 112 | 100,0 |

Basis: 4 Städte mit 20.000 und mehr EW und der Landkreis

Tabelle BW-15: Zeitpunkt des Bekanntwerdens bedrohter Wohnverhältnisse bei öffentlichen Stellen in ausgewählten Städten und in den Landkreisen Baden-Württembergs 2014 – Haushalte nach Größenklassen von Städten mit mehr als 20.000 EW / erste drei Quartale 2014

| Zeitpunkt | Haushalte | |
|--|--------------|--------------|
| | abs. | % |
| vor/ohne Kündigung | 1.047 | 20,4 |
| mit fristloser Kündigung | 1.153 | 22,6 |
| nach Räumungsklage | 1.743 | 34,1 |
| nach angesetztem Zwangs-räumungstermin | 1.168 | 22,9 |
| Gesamt | 5.111 | 100,0 |

Basis: 49 Städte mit 20.000 und mehr EW und 22 von 35 Landkreisen

Tabelle ES-18: Aktivitäten zur Vermeidung von Wohnungslosigkeit in ausgewählten Städten und im Landkreis Esslingen 2014 – nur Haushalte in Städten mit mehr als 20.000 EW / erste drei Quartale 2014

| Aktivitäten bei bedrohten Wohnverhältnissen | | | Haushalte/Fälle | | | | | | | | |
|---|-------------|---|-----------------|--------------|----------|------------|--------------|----------|-----------|--------------|----------|
| | | | Gesamt | | | Landkreis | | | Städte | | |
| | | | abs. | % | / | abs. | % | / | abs. | % | / |
| Wohnungsverlust wurde durch städtische Aktivitäten verhindert | gesamt | | 90 | 50,3 | 100,0 | 71 | 56,8 | 100,0 | 19 | 35,2 | 100,0 |
| | davon durch | Mietschuldenübernahme nach §§ 22 (8) SGB II oder 36 SGB XII | | / | | k. A. | / | k. A. | 7 | / | 36,8 |
| | davon durch | andere Wohnraumsichernde Maßnahmen | | / | | k. A. | / | k. A. | 12 | / | 63,2 |
| Wohnungsverlust konnte trotz städtischer Aktivitäten nicht verhindert werden | | | 18 | 10,1 | / | 0 | 0 | / | 18 | 33,3 | / |
| es wurden keine wohnraumsichernden Aktivitäten durch zuständige Stellen unternommen | | | 71 | 39,6 | / | 54 | 43,2 | / | 17 | 31,5 | / |
| Gesamt | | | 179 | 100,0 | / | 125 | 100,0 | / | 54 | 100,0 | / |

Basis: 3 Städte mit 20.000 und mehr EW und der Landkreis

Tabelle BW-16: Aktivitäten zur Vermeidung von Wohnungslosigkeit in ausgewählten Städten und in den Landkreisen Baden-Württembergs 2014 – Haushalte nach Größenklassen von Städten mit mehr als 20.000 EW / erste drei Quartale 2014

| Aktivitäten bei bedrohten Wohnverhältnissen | | | Haushalte/Fälle | | |
|---|-------------|---|-----------------|--------------|----------|
| | | | abs. | % | / |
| Wohnungsverlust wurde durch städtische Aktivitäten verhindert | gesamt | | 1.309 | 65,2 | 100,0 |
| | davon durch | Mietschuldenübernahme nach §§ 22 (8) SGB II oder 36 SGB XII | / | / | 48,3 |
| | davon durch | andere Wohnraumsichernde Maßnahmen | / | / | 51,7 |
| Wohnungsverlust konnte trotz städtischer Aktivitäten nicht verhindert werden | | | 491 | 24,4 | / |
| es wurden keine wohnraumsichernden Aktivitäten durch zuständige Stellen unternommen | | | 208 | 10,4 | / |
| Gesamt | | | 2.008 | 100,0 | / |

Basis: 37 Städte mit 20.000 und mehr EW und Angaben aus 20 Landkreisen

