



Den Übergang gut meistern —

Informationen zu Schule und Beruf für
Neuzugewanderte



Den Übergang gut meistern

Vorwort

Sehr geehrte Damen und Herren,

„Bildung ist der Schlüssel zur Integration“ – diesen oder ähnliche Sätze mögen Sie seit Ihrer Ankunft in Deutschland vielleicht bereits öfter gehört haben. Und tatsächlich ist es sehr wichtig, das deutsche Bildungssystem mit all seinen Angeboten zur Aus-, Fort- und Weiterbildung zu kennen und zu verstehen, um dauerhaft in Deutschland Fuß fassen zu können.

Da Sie neu nach Deutschland gekommen sind, möchten wir Sie und Ihre Kinder mit dieser Broschüre dabei unterstützen, wichtige Anlaufstellen und Beratungsmöglichkeiten kennenzulernen.

Integration durch Bildung gelingt, wenn alle relevanten Akteure zusammenarbeiten und unterstützende Angebote bekannt sind. Mit unserer Schriftenreihe möchten wir unseren Teil dazu beitragen, Sie auf Ihrem Weg in ein eigenverantwortliches und selbstbestimmtes Leben in unserem Landkreis zu unterstützen.

Die vorliegende Broschüre informiert zum Thema „Den Übergang gut meistern“ im Landkreis Esslingen. Sie soll Ihnen als Eltern helfen, sich gut und schnell zurechtzufinden.

Mein herzlicher Dank gilt allen, die an der Erarbeitung der Broschüre mitgewirkt haben.

Katharina Kiewel
Dezernentin Soziales

Dieses Vorhaben wird aus Mitteln des
Bundesministeriums für Bildung und Forschung gefördert.



Bundesministerium
für Bildung
und Forschung



Transferinitiative
Kommunales
Bildungsmanagement

Inhalt

06 1. Schulische Bildung

- 06 ■ Anerkennung von Schulabschlüssen
- 07 ■ Anerkennung von Schulabschlüssen für Hochschulzugangsberechtigung
- 08 ■ Schulbesuch



12 2. Berufliche Ausbildung

- 13 ■ Betriebliche Ausbildung
- 16 ■ Schulische Ausbildung
- 17 ■ Übersicht berufliche Schulen



19 3. Hochschulen

- 20 ■ Übersicht Hochschulen

21 4. Weitere Wege in den Beruf

- 22 ■ Anerkennung von Berufsabschlüssen
- 23 ■ Sprachliche Qualifizierung
- 25 ■ Hospitation, Praktika und Einstiegsqualifizierung
- 25 ■ Maßnahmen von Jobcenter und Agentur für Arbeit

26 5. Finanzierungsmöglichkeiten während der Ausbildung

- 28 ■ Bildung und Teilhabe (BuT)
- 29 ■ Berufsausbildungsbeihilfe (BAB)
- 30 ■ Berufsausbildungsförderungsgesetz (BAföG)
- 31 ■ Weitere Finanzierungsmöglichkeiten

32 6. Allgemeine Beratung

40 7. Anerkennungsberatung

42 8. Beratung zur Ausbildung / Berufsorientierung

60 Informationsmaterial / Links



1. Schulische Bildung

In Deutschland sollten Sie formale Schulabschlüsse nachweisen. Sie können Ihren bereits erworbenen Schulabschluss in Deutschland anerkennen lassen oder einen deutschen Schulabschluss erwerben.

Anerkennung von Schulabschlüssen

Wenn Sie einen Schulabschluss im Ausland erworben haben, kann dieser bei der **Zeugnisankennungsstelle** im Regierungspräsidium Stuttgart anerkannt werden. Das Antragsformular und das Formular zur Gebührenbefreiung finden Sie auf der Homepage des Regierungspräsidiums.



Zeugnisankennungsstelle

Regierungspräsidium Stuttgart
Ruppmannstraße 21
70565 Stuttgart
Telefon: 0711 / 904 - 17 170

E-Mail: anerkennungsstelle@rps.bwl.de



Link zur Website



Anerkennung von Schulabschlüssen für Hochschulzugangsberechtigung

Wollen Sie an einer Hochschule studieren und haben Sie bereits einen Schulabschluss im Ausland erworben? Dann benötigen Sie eine Hochschulzugangsberechtigung. Wenn der ausländische Bildungsabschluss nicht für die direkte Aufnahme eines Studiums in Deutschland ausreicht, kann man ein Studienkolleg an einer deutschen Hochschule besuchen. Es endet in der Regel nach einem Jahr mit der sogenannten Feststellungsprüfung. Nach erfolgreich bestandener Prüfung können Absolventen überall in Deutschland studieren, in den Fächern, die dem besuchten Schwerpunktkurs entsprechen. Ihre ausgewählte Hochschule wird Sie darüber informieren, wie Sie eine Hochschulzugangsberechtigung erhalten und welche Voraussetzungen Sie für das ausgewählte Studium benötigen. Beratungsmöglichkeiten im Landkreis Esslingen und in Stuttgart finden Sie im Kapitel 6 und 7.



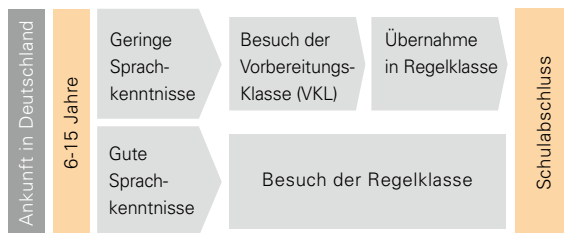
Schulbesuch in Deutschland

Wenn noch kein Schulabschluss vorliegt, unterliegen Kinder und Jugendliche bis zum vollendeten 18. Lebensjahr der Schulpflicht. Bis zur Vollendung des 20. Lebensjahrs können junge Neuzugewanderte eine berufliche Schule besuchen.

Kinder und Jugendliche bis zu 15 Jahren

Für Kinder und Jugendliche bis zu 15 Jahren, die sehr schlecht oder gar nicht Deutsch sprechen, sind an den Schulen Vorbereitungsklassen (VKL) eingerichtet.

Hier lernen sie Deutsch, bevor sie in den Regelklassen unterrichtet werden. Wenn keine VKL an der ausgesuchten Schule angeboten wird, können die Kinder im Einzelfall direkt in die Regelklassen aufgenommen werden. Sprechen die Kinder und Jugendlichen bereits ausreichend Deutsch, ist auch eine sofortige Aufnahme in eine Regelklasse möglich.



Anmeldung

Für Kinder im Alter bis zu 10 Jahren gelten die Grundschulbezirke. Das Kind muss direkt an der Grundschule angemeldet werden, die für den Wohnort zuständig ist.

Wenn die zuständige Grundschule keine Vorbereitungs-klasse (VKL) hat, muss ein Umschulungsantrag gestellt werden, sodass das Kind dann an eine Grundschule mit Vorbereitungsklasse wechseln kann. Bei Erstklässlern soll das Kind möglichst direkt in die Regelklasse aufgenommen werden.

Die Anmeldung der 10- bis 15-jährigen Schülerinnen und Schüler ist direkt an einer ausgewählten Schule möglich. Über die Aufnahme Ihres Kindes entscheidet ausschließlich die ausgewählte Schule.

Sie können sich bei Fragen an das Staatliche Schulamt in Nürtingen wenden. Dort wird in einem Gespräch über den möglichen Bildungsweg beraten.



Staatliches Schulamt Nürtingen

Marktstraße 12-14
72622 Nürtingen
Telefon: 07022 / 26 299 - 0
E-Mail: schulamt-nuertingen.de

Ansprechpartner für Neuzugewanderte

Herr Schäfer
Telefon: 07022 / 26 299 - 59
E-Mail: andreas.schaefer@ssa-nt.kv.bwl.de



Link zur Website

Jugendliche und junge Erwachsene ab 15 bis zu 21 Jahren

VABO

Junge Erwachsene ab 15 bis zu 21 Jahren, die keine oder geringe Deutschkenntnisse aufweisen, werden im Landkreis Esslingen in der Regel im Vorqualifizierungsjahr Arbeit/Beruf ohne Deutschkenntnisse (VABO) der Berufsschulen unterrichtet.

In VABO-Klassen lernen die jungen Erwachsenen vor allem die deutsche Sprache.

Anmeldung VABO

Zur Anmeldung für ein VABO Angebot muss ein Antrag auf der Website der Käthe-Kollwitz-Schule ausgefüllt werden. Die Käthe-Kollwitz-Schule organisiert die Verteilung der jungen Erwachsenen in die verschiedenen VABO-Klassen im Landkreis Esslingen. Wenn alle vorhandenen Plätze belegt sind, werden sie zunächst auf die Warteliste aufgenommen. Derzeit gilt die Regelung, dass Jugendliche bis einschließlich 17 Jahre über die Koordinierungsstelle des Staatlichen Schulamts einen Schulplatz in einer VKL erhalten, wenn es dort noch freie Plätze gibt.

Käthe-Kollwitz-Schule Geschäftsstelle der Beruflichen Schulen im Landkreis Esslingen

Steinbeisstraße 17
73730 Esslingen am Neckar
Telefon: 0711 / 36 07 - 400
E-Mail: info@kks-es.de



[Link zur Website](#)

VAB

Wenn sie über gute Deutschkenntnisse verfügen, werden die Jugendlichen und jungen Erwachsenen in das Vorqualifizierungsjahr Arbeit/Beruf (VAB) der Berufsschulen aufgenommen. Hier erfolgt neben dem Fachunterricht eine berufliche Orientierung. Mit dem erfolgreichen Bestehen bestimmter Zusatzprüfungen im Rahmen des VAB-Jahres können die jungen Menschen einen Hauptschulabschluss erwerben.

Anmeldung VAB

Die Anmeldung zum VAB-Jahr erfolgt direkt an der ausgewählten Berufsschule.



2. Berufliche Ausbildung

In Deutschland absolvieren Sie in der Regel eine berufliche Ausbildung, bevor Sie einen Beruf ausüben. Es wird zwischen zwei Arten der beruflichen Ausbildung unterschieden: der betrieblichen Ausbildung und der schulischen Ausbildung.

Für ausbildungsinteressierte Neuzugewanderte ist eine Berufsberatung durch die Agentur für Arbeit ab einem Sprachniveau von B1 sinnvoll.



Berufsberatung der Agentur für Arbeit

Plochingen Str. 2
73730 Esslingen
Telefon: 0800 / 45 55 500
E-Mail: Esslingen.U25@arbeitsagentur.de



Link zur Website



Betriebliche Ausbildung

Die betriebliche oder auch duale Ausbildung besteht aus zwei Teilen: Ein Teil der Ausbildung findet im Betrieb, der andere in einer beruflichen Schule statt. Der Betrieb übernimmt die praktische Seite der Ausbildung, die Berufsschule vermittelt den Schülerinnen und Schülern theoretisches Fachwissen.

Die duale Ausbildung dauert in der Regel zwei bis dreieinhalb Jahre. Zunächst bedarf es eines Ausbildungsvertrags zwischen dem Betrieb und dem Auszubildenden. Anschließend übernimmt der Betrieb die Anmeldung für die Berufsschule.

Voraussetzungen

a) Personen mit Aufenthaltsgestattung

Eine **Genehmigung für ein Ausbildungsverhältnis durch die Ausländerbehörde** ist notwendig. Die Genehmigung kann unter bestimmten Voraussetzung, wie einem Aufenthalt von mindestens 3 Monaten in Deutschland und den für eine Ausbildung notwendigen Deutschkenntnissen, erteilt werden.

Personen aus sicheren Herkunftsstaaten, die ihren Asylantrag nach dem 31.08.2015 gestellt haben, dürfen keine Ausbildung aufnehmen.

b) Personen mit Duldung

Eine **Genehmigung für ein Ausbildungsverhältnis ist notwendig**. Diese kann durch die Ausländerbehörde auf Weisung des Regierungspräsidiums Karlsruhe unter bestimmten Voraussetzungen erteilt werden.

Wer zum Zeitpunkt der ersten Duldungserteilung bereits beschäftigt war, dem wird für die Dauer der ersten Duldung zunächst weiterhin die Beschäftigung gestattet, wenn der Ausschlussgrund des § 60a Abs. 6 Ziffer 2 AufenthG (keine Abschiebung möglich mangels Mitwirkung) vorliegt. Bei der ersten Verlängerung wird dann geprüft, ob der Ausländer seinen Mitwirkungspflichten zur Passbeschaffung nachkommt. Ist dies nicht der Fall, wird keine Beschäftigung (Ausbildung) mehr gestattet.

Personen aus sicheren Herkunftsstaaten, die ihren Asylantrag nach dem 31.08.2015 gestellt haben und Personen mit ausländerrechtlichem Arbeitsverbot dürfen keine Ausbildung aufnehmen.

c) Personen mit Aufenthaltserlaubnis

Eine besondere **Genehmigung für ein Ausbildungsverhältnis durch die Ausländerbehörde ist nicht notwendig, wenn die Aufenthaltserlaubnis zur Aufnahme einer Beschäftigung berechtigt**. In allen übrigen Fällen ist eine Genehmigung durch die Ausländerbehörde notwendig.



Kontaktdaten der Ausländerbehörden

Stadt Esslingen am Neckar

Beblingerstraße 3
73728 Esslingen am Neckar
Telefon: 0711 / 35 12 - 28 04

Filderstadt

Rosenstraße 16
70794 Filderstadt-Bernhausen
Telefon: 0711 / 70 03 - 333

Kirchheim unter Teck

Marktstraße 14
73230 Kirchheim unter Teck
Telefon: 07021 502-229

Nürtingen

Marktstraße 7
72622 Nürtingen
Telefon 07022 / 75 - 258 oder -259

Ostfildern

Gerhard-Koch-Straße 1
73760 Ostfildern
Telefon: 0711 / 34 04 -130

Leinfelden-Echterdingen

Marktplatz 1
70771 Leinfelden-Echterdingen
Telefon: 0711 / 16 00 - 0

Landratsamt Esslingen

(zuständig für übriges Kreisgebiet)
Ausländerbehörde
Europastraße 40
72622 Nürtingen
Telefon: 0711 / 39 02 - 41 752



Schulische Ausbildung

Neben einer betrieblichen Ausbildung besteht die Möglichkeit einer schulischen Ausbildung. Eine schulische Berufsausbildung bedeutet, dass sowohl die praktische als auch die theoretische Ausbildung in einer Schule stattfindet. Sie wird ergänzt durch Praktika. Die Ausbildung dauert zwischen zwei und drei Jahren. Technische Assistentenberufe und viele Gesundheitsberufe können Sie nur in einem solchen Ausbildungsgang erlernen. Die schulische Berufsausbildung findet an Berufsfachschulen und Berufskollegs statt.

Voraussetzungen

Für die Aufnahme einer schulischen Ausbildung sind mindestens ein Hauptschulabschluss und sehr gute Deutschkenntnisse notwendig. Die Anmeldung für eine schulische Ausbildung erfolgt direkt an der Berufsfachschule.

Weitere Informationen zur betrieblichen und schulischen Berufsausbildung finden Sie in der Regionalschrift „Infos zur Berufsausbildung“ der Agentur für Arbeit.



Link zur Website

Übersicht der beruflichen Schulen im Landkreis Esslingen



Friedrich-Ebert-Schule

Steinbeisstraße 17
73730 Esslingen am Neckar
Telefon: 0711 / 36 07 - 100
E-Mail: verwaltung@fes-es.de
www.fes-es.de



Max-Eyth-Schule

Henriettenstraße 83
Telefon: 07021 / 92 043 - 0
Kirchheim unter Teck
E-Mail: sl@mesk.de
www.mesk.de/schule



Philipp-Matthäus-Hahn-Schule

Kanalstraße 29
72622 Nürtingen
Telefon: 07022 / 93 25 3 - 0
E-Mail: pmhs@pmhs.de
<http://pmhs-nuertingen.de/>



John-F.-Kennedy-Schule

Steinbeisstraße 25
73730 Esslingen am Neckar
Telefon: 0711 / 93 023 - 0
poststelle@john-f-kennedy.schule.bwl.de
www.jfk-schule.de



Jakob-Friedrich-Schöllkopf-Schule

Boschstraße 28
73230 Kirchheim unter Teck
Telefon: 07021 / 92 037 - 0
E-Mail: verwaltung@schoellkopf-schule.de
www.jfs.de



Albert-Schäffle-Schule

Albert-Schäffle-Straße 9
72622 Nürtingen
Telefon: 07022 / 93 053 - 0
E-Mail: albert_schaeffle_schule@t-online.de
www.albert-schaeffle-schule.de



Käthe-Kollwitz-Schule

Steinbeisstraße 17
73730 Esslingen am Neckar
Telefon: 0711 / 36 07 - 400
E-Mail: info@kks-es.de
www.kks-es.de



Fritz-Ruoff-Schule

Albert-Schäffle-Straße 7
72622 Nürtingen
Telefon: 07022 / 93 292 - 0
E-Mail: info@frs-nt.de
www.fritz-ruoff-schule.de



Akademie für Landbau

Neckarsteige 10
72622 Nürtingen
Telefon: 07022 / 34 545
E-Mail: kontakt@afl-nuertingen.de
www.afl-nuertingen.de



Weitere Informationen zu den Beruflichen Schulen im Landkreis finden Sie auf folgendem Flyer:



Link zur Website

3. Hochschulen



Wenn Sie eine Hochschule oder Universität besuchen wollen, benötigen Sie eine Hochschulreife bzw. eine Hochschulzugangsberechtigung.

Weitere Informationen zum Thema Studium für Flüchtlinge finden Sie – auch in englischer Sprache – auf der Homepage des Ministeriums für Wissenschaft, Forschung und Kunst.



Link zur Website

Übersicht der Hochschulen im Landkreis und Umgebung

Im Landkreis Esslingen gibt es folgende Hochschulen, die auch über ein breites Beratungsangebot verfügen:



Hochschule Esslingen

Kanalstraße 33
73728 Esslingen
Deutschland
Telefon: 0711 / 39 7 - 49
E-Mail: info@hs-esslingen.de
www.hs-esslingen.de



Hochschule für Wirtschaft und Umwelt

Neckarsteige 6-10
72622 Nürtingen
Telefon: 07022 / 201 - 0
E-Mail: info@hfwu.de
www.hfwu.de

Weitere Universitäten und Hochschulen befinden sich in Stuttgart, Reutlingen und Tübingen. Es gibt auch die Kiron-University. Diese ist **keine offizielle Hochschule**, bietet jedoch Online-Kurse für geflüchtete Menschen an.



Link zur Website

Der **Hochschulkompass** bietet einen Überblick über alle Studiengänge und Universitäten in Deutschland.



Link zur Website

4. Weitere Wege in den Beruf



Es bestehen weitere Möglichkeiten sich beruflich weiterzubilden oder eine Arbeit aufzunehmen. So kann Ihre bereits bestehende Ausbildung (in Teilen) anerkannt werden und durch Nachqualifizierung ergänzt werden, berufsbezogene Sprachkurse belegt oder die Arbeit innerhalb eines Betriebes durch Praktika, etc. kennengelernt werden. Das Jobcenter und die Agentur für Arbeit bieten Maßnahmen zur Eingliederung in den Arbeitsmarkt an.

Anerkennung von Berufsabschlüssen

Das IQ-Netzwerk in Stuttgart berät zur Anerkennung von bestehenden Berufsabschlüssen, zu Weiterqualifizierung und Anpassungsmaßnahmen. Zu den Sprechstunden des IQ Netzwerks im Landkreis Esslingen siehe Seite 41.

Die Berufsanerkennung kann finanziell unterstützt werden. Anträge auf einen Kostenzuschuss für das Anerkennungsverfahren für ausländische Berufsqualifikationen können gestellt werden. Förderfähig sind u.a. Gebühren und Übersetzungskosten.



Link zur Website

Sprachliche Qualifizierung

Aufbauend auf den allgemeinen Integrationskursen gibt es im Landkreis auch berufsbezogene Sprachkurse, die den Weg in den Arbeitsmarkt erleichtern sollen.

Berufsbezogene Sprachförderung (DeuFöV)

Zielgruppe

Wer kann teilnehmen?

-Sie müssen arbeitsuchend gemeldet sein und/oder beziehen in der Regel Leistungen nach SGB II (Hartz IV) oder SGB III (Arbeitslosengeld); Sie suchen eine Ausbildungsstelle, befinden sich bereits in der Ausbildung oder Sie durchlaufen gerade das Anerkennungsverfahren für Ihren Berufs- bzw. Ausbildungsabschluss.

Voraussetzungen

Außerdem gehören Sie zu einer der folgenden Gruppen:

-Zugewanderte, einschließlich Geflüchtete, die sich im Anerkennungsverfahren befinden und eine gute Bleibeperspektive haben (letzteres gilt zur Zeit für die Herkunftsländer Syrien und Eritrea). Ausgeschlossen sind Flüchtlinge aus sicheren Herkunftsländern.

-Bürgerinnen und Bürger der EU,

-Deutsche mit Migrationshintergrund.

Sie haben bereits einen Integrationskurs absolviert und/oder sprechen bereits Deutsch auf B1, B2 oder C1 Niveau nach dem Gemeinsamen Europäischen Referenzrahmen (GER).

Wer an den Berufssprachkursen teilnimmt, entscheiden die Arbeitsagenturen und Jobcenter. Wenden Sie sich hier an Ihre Beraterin oder Ihren Berater.

Auch wenn Sie sich in einem Beschäftigungsverhältnis befinden, können Sie an Berufssprachkursen teilnehmen, sofern Sie noch keine ausreichenden Sprachkenntnisse besitzen, um den (zukünftigen) Arbeitsalltag zu meistern. Es besteht für Sie ein Kostenbeitrag von 50% pro Unterrichtseinheit, wenn Ihr zu versteuerndes Jahreseinkommen über 20.000 € liegt. Die Zahlung des Kostenbeitrags kann auch durch den Arbeitgeber erfolgen.



Link zur Website

Aufbau

Der Kurs umfasst zwischen 300 und 600 Unterrichtseinheiten. Die Teilnahme ist in Voll- oder Teilzeit möglich. Der Kurs wird mit einer Prüfung abgeschlossen.

Sprachkursträger für Berufssprachkurse



Deutsche Angestellten Akademie (DAA)

Steingastr. 23
73230 Kirchheim unter Teck
Telefon: 07021 / 73 92 96
www.daa-kirchheim.de



BBQ Berufliche Bildung gGmbH

Martinstraße 42
73728 Esslingen a. N.
Telefon: 0711 / 31 05 74 32
E-Mail: Info-esslingen@biwe-bbq.de
www.biwe-bbq.de



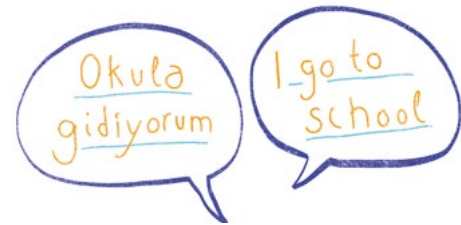
METIS Trainings- und Beratungszentrum

Metis GmbH
Martinstraße 42
73728 Esslingen a. N.
Telefon: 0711 / 90 12 540
E-Mail: es@metis.gmbh
www.metis.gmbh



VHS Esslingen

Mettinger Str. 125
73728 Esslingen a. N.
Telefon: 0711 55021-0
E-Mail: info@vhs-esslingen.de
www.vhs-esslingen.de



Hospitation, Praktika und Einstiegsqualifizierung

Sie haben grundsätzlich die Möglichkeit, die Arbeit innerhalb eines Betriebes durch Hospitation, Praktika oder Einstiegsqualifizierungen (EQ) kennenzulernen. Sie können an einer Einstiegsqualifizierung auch in Kombination mit einem Sprachkurs teilnehmen.

Maßnahmen von Jobcenter und Agentur für Arbeit

Die Agentur für Arbeit und das Jobcenter bieten verschiedene Maßnahmen zur Integration in Arbeit und Ausbildung an. In beiden Institutionen betreute Menschen werden zielgerichtet in die passenden Maßnahmen vermittelt und während der Maßnahme begleitet. Die neu erworbenen Kenntnisse werden bei der Integration in den Arbeitsmarkt genutzt.

Lassen Sie sich hierzu von von Ihrer zuständigen Ansprechpartnerin oder Ihrem Ansprechpartner bei der Agentur für Arbeit oder Jobcenter beraten.

5. Finanzierungsmöglichkeiten während der Ausbildung

Alle (finanziellen) Fördermöglichkeiten im Bereich Arbeit, Ausbildung und Qualifizierung stehen anerkannten Flüchtlingen zur Verfügung, wenn sie die individuellen Fördervoraussetzungen erfüllen. Für Asylbewerberinnen und Asylbewerber und Geduldete gelten besondere Regelungen. Auskünfte dazu erteilt die Agentur für Arbeit oder das Jobcenter.

Kontakt in Esslingen

Agentur für Arbeit

Plochinger Str. 2
73730 Esslingen
Telefon: 0800 / 45 55 500

Jobcenter

Uhlandstr. 1
73734 Esslingen a. N.
Telefon: 0711 / 90 654 - 0

Kontakt in Kirchheim

Agentur für Arbeit

Steingastr. 24
73230 Kirchheim unter Teck
Telefon: 0800 / 45 55 500

Jobcenter

Steingastr. 24
73230 Kirchheim unter Teck
Telefon: 07021 / 72 45 - 0

Kontakt in Nürtingen

Agentur für Arbeit

Europastr. 36
72622 Nürtingen
Telefon: 0800 / 45 55 500

Jobcenter

Galgenbergstr. 9
72622 Nürtingen
Telefon: 07022 / 25 21 - 0

Kontakt in Leinfelden-Echterdingen

Agentur für Arbeit

Stadionstr. 4
70771 Leinfelden-Echterdingen
Telefon: 0800 / 45 55 500

Jobcenter

Gutenbergstr.17
70771 Leinfelden-Echterdingen
Telefon: 0711 / 22 06 27 - 0



Bildung und Teilhabe (BuT)

Kinder und Jugendliche aus Familien, die Arbeitslosengeld II, Sozialgeld, Sozialhilfe, Kindezuschlag oder Wohngeld beziehen, sind berechtigt, Leistungen aus dem Bildungs- und Teilhabepaket zu bekommen. Diese Gelder sollen es allen Kindern möglich machen, am schulischen, gesellschaftlichen und kulturellen Leben **teilzuhaben**. Unterstützung gibt es für Schulausflüge und Klassenfahrten, Schulbedarf, Schülerbeförderung, Lernförderung, Mittagsverpflegung sowie soziale und kulturelle Teilhabe, wie beispielsweise Vereinsmitgliedschaften oder Kosten für Musikunterricht. Die Unterstützung durch das „Bildungs- und Teilhabepaket“ kann beim jeweiligen **Leistungsträger**, also der Stelle, die Sie finanziell unterstützt, beantragt werden. Informationen hierzu finden Sie auf den Seiten des Landratsamtes unter der Rubrik Bildung und Teilhabe.

Kontaktdaten des Kreissozialamts

Landratsamt Esslingen

Kreissozialamt

Pulverwiesen 11

73728 Esslingen

Telefon: 0711 / 39 02 - 42 506

E-Mail: kreissozialamt@LRA-ES.de



[Link zur Website](#)

Berufsausbildungsbeihilfe (BAB)

BAB wird durch die Agentur für Arbeit während einer staatlich anerkannten betrieblichen Berufsausbildung geleistet. Volljährige Auszubildende erhalten BAB, wenn sie während der Berufsausbildung nicht bei ihren Eltern wohnen und ihnen die hierzu erforderlichen Mittel nicht anderweitig zur Verfügung stehen.

Minderjährige Auszubildende können nur durch BAB unterstützt werden, wenn:

- a) die Ausbildungsstätte von der elterlichen Wohnung aus nicht in angemessener Zeit erreicht werden kann, oder
- b) sie verheiratet sind, oder
- c) mit einem Kind zusammen leben, oder
- d) sie aus sozialen Gründen nicht im elterlichen Haushalt verbleiben können.



Bundesausbildungsförderungsgesetz (BAföG)

Auszubildende an Schulen und Hochschulen können für ihre Ausbildung oder ihr Studium finanzielle Unterstützung, das sogenannte **BAföG**, erhalten.

Schüler-BAföG: Voraussetzungen

- Schülerinnen und Schüler ab Klasse 10
- Auszubildende beispielsweise an Abendgymnasien, Kollegs, Fachschulen und Akademien.

Neben Deutschen sind auch viele Ausländerinnen und Ausländer BAföG-berechtigt. Vom Grundsatz förderungsberechtigt sind Personen, die eine **Bleibeperspektive** in Deutschland haben und bereits gesellschaftlich integriert sind.

In der Regel wird das BAföG abhängig vom Einkommen der Familie gezahlt. Schülerinnen und Schüler erhalten BAföG als **Vollzuschuss**. Sie müssen also nichts zurückzahlen.

Landratsamt Esslingen Amt für Ausbildungsförderung

Pulverwiesen 11
73728 Esslingen am Neckar
Telefon: 0711 / 39 02 - 0



Link zur Website

Weitere Finanzierungsmöglichkeiten



Es besteht die Möglichkeit Stipendien über verschiedene Stiftungen zu erhalten. Des Weiteren können bestimmte Personengruppen Studienkredite bei der Kreditanstalt für Wiederaufbau (KfW) beantragen. Hierzu ist es sinnvoll sich an die Beratungsstellen zu wenden (siehe Kapitel 6).

Eine Datenbank für Stipendien während des Studiums finden Sie auf der Website des Deutschen Akademischen Austauschdienstes.



Link zur Website

6. Allgemeine Beratung



Beratungsstelle CHAI, Kirchheim/Nürtingen

Zielgruppe

Das Angebot richtet sich an Geflüchtete, die in Kirchheim/Teck oder Nürtingen leben.

Angebot

- Begleitung zu Ämtern und anderen Einrichtungen
- Unterstützung in Schule und Kindergarten
- Suche nach Beschäftigungs-, Ausbildungs- und Qualifizierungsangeboten
- Hilfe beim Erstellen von Bewerbungsunterlagen
- Suche nach Freizeit- und Kontaktmöglichkeiten
- Begleitung bei der Wohnungssuche
- Unterstützung beim Deutschlernen
- Hilfe in sozialrechtlichen Angelegenheiten
- Offene Sprechstunden zur Sozialberatung

Kontakt in Kirchheim

Mehrgenerationenhaus Linde

Alleenstraße 90, 73230 Kirchheim unter Teck

Telefon: 07021 / 48 10 930

Öffnungszeiten

Montag: 9:00 - 12:00 Uhr, 14:30 - 15:30 Uhr

Dienstag: 13:00 - 16:00 Uhr, Mittwoch: 9:00 - 12:00 Uhr

Donnerstag: 15:00 - 18:00 Uhr, Freitag: 9:00 - 12:00 Uhr

Kontakt in Nürtingen

Jugendhaus am Bahnhof (1. Stock, oberhalb der Jugendagentur)

Bahnhofstr. 13, 72622 Nürtingen

Telefon: 0172 / 78 99 721

Öffnungszeiten

Donnerstag 14:00-17:00Uhr, Freitag nach Vereinbarung



Link zur Website



Jugendmigrationsdienst Esslingen

Zielgruppe

Die Angebote des Jugendmigrationsdienstes richten sich an Jugendliche und junge Erwachsene mit Migrationshintergrund (Aussiedler/innen und Ausländer/innen) zwischen 12 und 27 Jahren, insbesondere an solche, die neu zugewandert und nicht mehr schulpflichtig sind. Gesetzliche Grundlage der Förderung ist der Kinder- und Jugendplan des Bundes.

Angebot

Das Angebot des Internationalen Bunds, der die Beratung durchführt umfasst eine individuelle Integrationsbegleitung für neu zugewanderte junge Menschen; Beratung für alle jungen Menschen mit Migrationshintergrund in Krisensituationen; Beratung der Eltern zu Schulbesuch, Aus- und Weiterbildung ihrer Kinder; Gruppenangebote auch mit einheimischen Jugendlichen; Mitarbeit in kommunalen Netzwerken für Integration.

Aktuelle Sprechstundentermine erfragen Sie bitte telefonisch oder per Mail bei:

Internationaler Bund

Jugendmigrationsdienst Esslingen

Maillestraße 4

73728 Esslingen a. N.

Telefon: 0711 / 35 24 92

E-Mail: JMD-Esslingen@ib.de



Link zur Website

Jugendmigrationsdienst Nürtingen/Kirchheim

Zielgruppe

Junge Menschen mit Migrationshintergrund bis einschließlich 26 Jahren.

Angebot

Der Fachdienst Jugend, Bildung, Migration der Bruderhaus Diakonie in Nürtingen unterstützt junge Menschen mit und ohne Migrationshintergrund im Raum Kirchheim/Nürtingen/Wendlingen und Umland (Altkreis Nürtingen) dabei, ihre schulischen, beruflichen und sozialen Chancen zu verbessern und in der Gesellschaft einen Platz zu finden.

Kontakt in Kirchheim

Beratungsstelle Gemeinschaftsunterkunft für Flüchtlinge

Charlottenstraße 73
73230 Kirchheim unter Teck
Telefon: 07021 / 92 05 816
Beratungszeiten: Montag 14:00 - 15:45 Uhr
Mittwoch 14:00 - 17:00 Uhr

Kirchheimer Rathaus

Markstraße 14
73230 Kirchheim unter Teck
Telefon: 07021 / 50 23 49
Beratungszeiten: Montag 16:00 - 18:00 Uhr

Beratung Jugendagentur Kirchheim

Alleenstraße 90
73230 Kirchheim unter Teck
Telefon: 07021 / 73 53 90
Beratungszeiten Freitag 13:00 - 15:00 Uhr

Kontakt in Nürtingen

Büro Fachdienst Jugend, Bildung, Migration

Kirchheimer Straße 60
72622 Nürtingen
Telefon: 07022 / 21 75 10
Beratungszeiten
Nach telefonischer Vereinbarung

Beratung Jugendagentur Nürtingen

Bahnhofstraße 13
72622 Nürtingen
Telefon: 07022 / 21 18 25
Beratungszeiten:
Montag 13:00 - 17:00 Uhr



Link zur Website

Jugend Stärken im Quartier

Zielgruppe

Junge Menschen zur Überwindung von sozialen Benachteiligungen und individuellen Beeinträchtigungen im Alter von 12 bis 26 Jahren am Übergang Schule und Beruf.

Angebot

Jugend Stärken durch Jugendsozialarbeit (JustJU) wird, in der zweiten Förderperiode bis zum 30.06.2022 an drei Standorten angeboten. In Esslingen kooperiert die Stiftung Jugendhilfe aktiv mit den Schulsozialarbeitern der Käthe-Kollwitz-Schule und erprobt erstmalig eine engmaschige Zusammenarbeit mit den Schulsozialarbeitern. In der Raumschaft Altbach-Plochingen-Reichenbach bringt sich der Kreisjugendring Esslingen e. V. mit seinen langjährigen Erfahrungen ein, und überträgt seinen Erfahrungsschatz auf die Kommunen Altbach und Reichenbach. Die Bruderhausdiakonie in Nürtingen sammelt erste Erfahrungen mit der Erschließung des ländlichen Raumes im südöstlichen Landkreis, innerhalb des JUSTIQ Projektes. Die Jugendsozialarbeiter bieten in den verschiedenen Raumschaften sogenannte Mikroprojekte ein, das sind Projekte die im nächstgelegenen Umfeld (Mikrokosmos/Quartier) gemeinsam mit den Teilnehmenden durchgeführt werden, mit dem Ziel einen Mehrwert für das Quartier zu erschließen. Dabei kommen die Jugendsozialarbeiter mit den Teilnehmenden (meistens) erstmalig in Kontakt und versuchen eine Beziehungsebene zum jungen Menschen aufzubauen, vereinzelt kann es zu einer niederschweligen Beratung kommen.

In sehr vielen Fällen rundet eine intensive Einzelfallberatung (Case Management) das Beratungsangebot ab und der junge Mensch konnte eine individuelle Perspektive entwickeln.

Weitere Auskünfte erhalten Sie unter jugend-staerken@LRA-ES.de. Bitte nehmen Sie bei Interesse per Mail oder telefonisch Kontakt zu den Projektpartnern in Ihrer Region auf.



Kreisjugendring Esslingen

Bahnhofstraße 19
73240 Wendlingen
Telefon Projektkoordination:
07024 / 46 60 - 29



Stiftung Jugendhilfe aktiv

Theodor-Rothschild-Haus-Esslingen
Mülbergstraße 146
73728 Esslingen
Telefon: 0711 / 93 78 03 - 420



BruderhausDiakonie Fachdienst Jugend, Bildung, Migration

Kirchheimer Straße 60
72622 Nürtingen
Telefon: 07022 / 21 75 - 115

Gefördert durch:



Landkreis
Esslingen



Bundesministerium
für Familie, Senioren, Frauen
und Jugend

Bundesministerium
des Innern, für Bau
und Heimat

Zusammen.
Zukunft.
Gestalten.



ESF
Europäischer Sozialfonds
für Deutschland



Europäische
Union

Welcome Service Region Stuttgart

Willkommen in der Stadt und im Landkreis Esslingen
Welcome to Esslingen and the Esslingen district

Zielgruppe

Der Welcome Service Region Stuttgart (WSRS) bietet eine kostenlose Sprechstunde für internationale Fachkräfte, ihre Familienangehörigen und Studierende, die im Landkreis Esslingen leben und arbeiten wollen bzw. kürzlich hierher gezogen sind und Unterstützung brauchen.

Angebot

Die Beraterinnen des WSRS bieten Gespräche auf Deutsch und Englisch an, weitere Sprachen können bei Bedarf angefragt werden. Sie geben Erstinformationen zu sämtlichen Fragen rund um das Ankommen, Leben und Arbeiten im Landkreis Esslingen und verweisen je nach Anliegen an spezielle Einrichtungen wie die Agentur für Arbeit, Anerkennungsstellen oder auch an die Kammern. Dazu gehören die Themen Deutsch lernen, Arbeitssuche, Anerkennung ausländischer Schul- und Berufsabschlüsse, Aufenthalt, Ausbildung, Studium und Wohnen. Das Angebot findet in Zusammenarbeit mit der Stadt Esslingen, dem Landkreis Esslingen und dem Bündnis Fachkräftesicherung im Landkreis Esslingen statt.

Forum Esslingen –

Zentrum für Bürgerengagement

Initiativbüro B2
Schelztorstraße 38
73728 Esslingen am Neckar

Bewerbungscoaching

Bitte melden Sie sich an
E-Mail: welcome@region-stuttgart.de
Telefon: 0711 / 22 825 - 874
Bringen Sie bitte Ihre Bewerbungsunterlagen mit.

Offene Sprechstunde

Eine Anmeldung ist nicht erforderlich.
Aktuelle Sprechstundentermine:
www.welcome.region-stuttgart.de

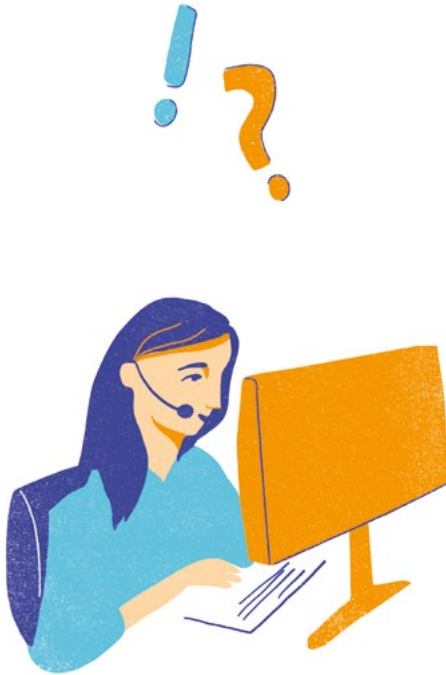
Kontakt

www.welcome.region-stuttgart.de
E-Mail: welcome@region-stuttgart.de



Link zur Website

7. Anerkennungsberatung



Gefördert durch:



Beratungszentrum zur Anerkennung ausländischer Berufsqualifikationen

Zielgruppe

Menschen, die Berufsabschlüsse oder Qualifikationen im Ausland erworben haben.

Angebot

- Information zum Thema „Anerkennung von ausländischen Abschlüssen“
- Begleitung im Anerkennungsprozess (Recherche der zuständigen Anerkennungsstellen, Unterstützung bei der Zusammenstellung der Unterlagen, bei Bedarf weitere Unterstützung im Anerkennungsprozess)
- Im Jobcenter Esslingen finden Sprechstunden zur Anerkennungsberatung statt.
Telefonische Terminvereinbarung unter
Telefon: 0711 / 21 06 117 zu den Sprechzeiten:
Montag: 10:00 - 12:00 Uhr und 14:00 - 16:00 Uhr
Dienstag: 10:00 - 12:00 Uhr
Mittwoch: 9:00 - 12:00 Uhr und 14:00 - 16:00 Uhr
Donnerstag: 14:00 - 18:00 Uhr

Die Beratung kann sowohl auf Deutsch wie auch auf Englisch stattfinden. Für weitere Sprachen bringen Sie bitte einen Dolmetscher mit.

AWO-Kreisverband Stuttgart

Olgastraße 63

70182 Stuttgart

Telefon: 0711 / 21 06 117

E-Mail: anerkennung@awo-stuttgart.de



Link zur Website

8. Beratung zur Ausbildung/ Berufsorientierung



Gefördert durch:



Landkreis
Esslingen

jobcenter
Landkreis Esslingen



Bundesagentur für Arbeit
Agentur für Arbeit Göppingen



Jugendbüros und WorkMobil

GO!ES-Jugendbüros und WorkMobil

Zielgruppe

Junge Menschen, die Schwierigkeiten beim Übergang von der Schule in den Beruf haben.

Angebot

Die GO!ES-Jugendbüros und WorkMobil unterstützen Jugendliche in schwierigen Lebenslagen, die zurück auf den Weg in Bildungsprozesse, Maßnahmen der Arbeitsförderung, insbesondere in Ausbildung und Arbeit oder in die soziale Sicherung gebracht werden sollen. Gemeinsam mit den Jugendlichen werden individuelle Lösungen erarbeitet.

Die GO!ES-Jugendbüros und WorkMobil arbeiten niederschwellig, aufsuchend und sanktionsfrei. Sie unterstützen bei der beruflichen Orientierung, beim Ausfüllen von Anträgen und Behördengängen, bei familiären Problemen und bei fehlender Zukunftsperspektive und Motivation.

Kontakt

Die GO!ES-Jugendbüros befinden sich in Esslingen, Leinfelden-Echterdingen, Ostfildern, Nürtingen und Kirchheim. Die Kontaktaufnahme erfolgt über die einzelnen Jugendbüros. Informationen zu den Öffnungszeiten finden Sie unter www.jugend-goes.de

Koordinierungsstelle GO!ES

Telefon: 0711 / 39 02 43 278

E-Mail: goes@LRA-ES.de



Link zur Website



Berufsberatung der Agentur für Arbeit Esslingen

Zielgruppe

Menschen, die sich über eine Ausbildung bzw. Arbeitsaufnahme informieren wollen.

Angebot

Die Berufsberater/innen informieren über Ausbildungsberufe und Studiengänge. Wenn sich ein Jugendlicher für die Aufnahme einer dualen Ausbildung entschieden hat, bieten die Berufsberater und Berufsberaterinnen Hilfestellung bei der Realisierung dieses Wunsches an.

Bei Schwierigkeiten während der Ausbildung können ausbildungsbegleitende Hilfen wie z.B. Nachhilfeunterricht unterstützend gewährt werden. Ein möglicher Förderbedarf wird im Beratungsgespräch erörtert.

Berufsberatung der Agentur für Arbeit

Plochingen Str. 2

73730 Esslingen am Neckar

Telefon: 0800 / 45 55 500

E-Mail: Esslingen.U25@arbeitsagentur.de



Link zur Website

Potenzialanalyse „Profil Match“ Stuttgart

Zielgruppe

Geflüchtete Personen, die an einer Ausbildung interessiert sind.

Angebot

Im „Werkstatthaus“ der Bildungsakademie der Handwerkskammer Region Stuttgart in Stuttgart-Weilimdorf wird die praxisorientierte Kompetenzanalyse „Profil Match“ für Asylbewerber und Geduldete mit Arbeitsmarktzugang durchgeführt. Die Teilnehmer/innen erproben ihre handwerklichen Fertigkeiten und werden auf ihre berufliche Eignung hin getestet.

Diese Erfahrungen, bescheinigt mit einem Kompetenzprofil und einem HWK-Teilnahmezertifikat, helfen den Teilnehmer/innen:

- Berufsfelder und Berufsbilder kennen zu lernen und Einblicke in die Arbeitswelt zu erhalten,
- eigene Fähigkeiten und Stärken zu erkennen und Zukunftsvorstellungen zu entwickeln und
- ein Praktikum, eine Ausbildung oder Beschäftigung aufzunehmen.

Handwerkskammer Stuttgart

Heilbronner Straße 43

70191 Stuttgart

Telefon: 0711 / 16 57 - 351

E-Mail: info@hwk-stuttgart.de



Link zur Website

IHK Bezirkskammer Esslingen-Nürtingen Esslingen

Zielgruppe

Junge Menschen, die einen Ausbildungsplatz suchen.

Angebot

- Beratung für Ausbildungsplatzsuchende
- Sichtung der Bewerbungsunterlagen
- Unterstützung bei der Ausbildungsplatzsuche bis hin zum Ausbildungsvertrag

IHK Bezirkskammer Esslingen-Nürtingen Team Übergang Schule-Beruf

Fabrikstraße 1

73728 Esslingen a. N.

Telefon: 0711 / 39 00 78 349

E-Mail: azubigesucht.es@stuttgart.ihk.de



Link zur Website

ISAA (Integrationsstelle für Arbeit und Ausbildung) Jobcenter Esslingen

Zielgruppe

Die ISAA dient als erste Anlaufstelle für Personen, die nach der Anerkennung des Flüchtlingsstatus Arbeitslosengeld 2 Leistungen beantragen möchten.

Angebot

- Vermittlung in Sprachförderung
- Frühzeitige Beratung bezüglich Arbeitsmöglichkeiten und
- Förderungen zur Integration in Arbeit (Qualifizierung)
- Vermittlung in Arbeit

Integrationsstelle für Arbeit und Ausbildung

Uhlandstraße 1

73734 Esslingen

Telefon: 0711 / 90 65 4 - 0

E-Mail: jobcenter-esslingen.integrationsstelle@

jobcenter-ge.de



Link zur Website

Jobcafé JET Kirchheim

Zielgruppe

Das Angebot richtet sich an Menschen mit Fluchthintergrund

Angebot

Hier erhalten Sie jede Woche Information, Beratung und Unterstützung rund um die Themen Bewerbung, Ausbildung, Praktika und Beruf. Ein erfahrenes Team von Mitarbeiterinnen und Mitarbeitern der Beratungsstelle Chai sowie Ehrenamtlichen hilft bei der Stellensuche, der Erstellung von Bewerbungsunterlagen und der Vorbereitung aufs Vorstellungsgespräch.

Café „Eckpunkt“

in der Diakonischen Bezirksstelle

Hindenburgstraße 4 (hinter dem Diakonieladen)

73230 Kirchheim unter Teck

E-Mail: jet@fjbm-bruderhausdiakonie.de

Öffnungszeiten

Donnerstag 15 - 18 Uhr

Freitag 10 - 13 Uhr



Link zur Website



KAUSA-Erstberatungsstelle Stuttgart

Zielgruppe

- Jugendliche und junge Erwachsene mit Migrationshintergrund
- Eltern mit Migrationshintergrund
- Junge Geflüchtete

Angebot

- Beratung von Jugendlichen mit Migrationshintergrund beim Übergang von der Schule in den Beruf, sowie die Vermittlung in konkrete Ausbildungsangebote oder betreuende Strukturen und Stellen zur gezielten Unterstützung im Übergang von der Schule in den Beruf.
- Beratung von Eltern mit Migrationshintergrund über Bildungs- und Ausbildungssystem in Deutschland und speziell Baden-Württemberg.
- Beratung junger Geflüchteter rund um das Thema duale Ausbildung und vorgeschaltete Qualifizierungsmaßnahmen

IHK Region Stuttgart

KAUSA Servicestelle Region Stuttgart

Jägerstraße 30

70174 Stuttgart

Telefon: 0711 / 20 05 - 11 14

E-Mail: kausa@stuttgart.ihk.de



Link zur Website



Kümmerin Esslingen

Zielgruppe

Junge Geflüchtete mit Bleibeperspektive und geringem Förderbedarf

Angebot

Im Projekt „Integration durch Ausbildung – Perspektiven für Flüchtlinge“ fördert der Landkreis im Rahmen der Wirtschaftsförderung und die IHK Region Stuttgart ein Beratungsangebot. Angeboten werden hier Beratungsgespräche, Kompetenzanalysen, passgenaue Vermittlung in Praktika, Einstiegsqualifizierung und Ausbildung.

IHK Bezirkskammer Esslingen-Nürtingen

Fabrikstraße 1

73728 Esslingen a. N.

Telefon: 0711 / 39 00 78 334

E-Mail: monika.brucklacher@stuttgart.ihk.de



Link zur Website

Leuchtturm Esslingen

Zielgruppe

Jugendliche von 12 bis 25 Jahren, die entweder als Geflüchtete hier sind, massive Schulprobleme haben oder nur schwer auf dem Ausbildungs- und Arbeitsmarkt Fuß fassen können.

Angebot

Ehrenamtliche Mentorinnen und Mentoren unterstützen die Kinder und Jugendlichen in folgenden Bereichen:

- Deutsch lernen
- Integration im neuen Lebensumfeld
- Individuelle Lernbegleitung
- Vermittlung von Lernstrategien
- Erstellung von Bewerbungsunterlagen
- Suche nach einem Praktikums- oder Ausbildungsplatz
- Ausbildungsbegleitung

BBQ Esslingen

Martinstraße 42-44

73728 Esslingen a. N.

Telefon: 0711 / 31 05 74 - 24

E-Mail: haegele.kathrin@biwe-bbq.de



Link zur Website



Tempo pro Ausbildung PLUS

Zielgruppe

Eltern mit türkischen und kurdischen Wurzeln und deren Kinder ab Klasse 7.

Angebot

- Beratung für Jugendliche
 - Schule
 - Inklusion
 - Übergang Schule-Beruf
 - Weiterbildung
- Studienberatung
- Beratung für Erwachsene
 - Weiterbildung
 - Ausbildung
- Anerkennung ausländischer Abschlüsse

TEMPO Büro

Hayal Ayik, Sefika Kozan
Herzog-Philipp-Platz 1
73760 Ostfildern
Telefon: 0711 / 34 81 265
E-Mail: tempo@kiju-ostfildern.de

Hayal Ayik

Alleenstraße 90 (Mehrgenerationenhaus Linde)
73230 Kirchheim unter Teck
Telefon: 0152 / 37 65 24 35
E-Mail: hayal-ayik@tempo-plus.de

Fatih Dogrul

Wilhelmstraße 26 (Jugendzentrum Plochingen)
73207 Plochingen
Telefon: 07153 / 99 37 856 oder 0177 / 67 05 356
E-Mail: fatih-dogrul@tempo-plus.de



Link zur Website



Initiative VerA

„Verhinderung von Ausbildungsabbrüchen – Stärkung von Jugendlichen in der Berufsausbildung durch SES-AusbildungsbegleiterInnen“

Zielgruppe

VerA wendet sich an junge Menschen, die fachbezogene, sprachliche oder persönliche Schwierigkeiten während der beruflichen Ausbildung oder in der Berufsvorbereitung haben.

Angebot

VerA ist ein kostenloses Angebot des Senior Experten Service (SES) für alle, die in der Berufsausbildung oder während der Berufsvorbereitung auf Schwierigkeiten stoßen. Auf Wunsch stellt der SES den Auszubildenden eine/n berufs- und lebenserfahrene/n Senior Expertin bzw. Experten zur Seite, die individuell unterstützen. Dabei kann es sich um persönliche Schwierigkeiten, um schulische Defizite, um soziale Problemstellungen oder um betriebliche Probleme handeln. Den Jugendlichen soll ermöglicht werden, ihre Ausbildung fortzusetzen und erfolgreich zu Ende zu bringen.

Eine VerA-Begleitung kann über die VerA-Webseite www.vera.ses-bonn.de angefordert werden.

Senior Experten Service (SES)

Initiative VerA
Buschstraße 2, 53113 Bonn
Telefon: 0228 / 26 090 - 40
E-Mail: vera@ses-bonn.de
www.vera.ses-bonn.de
www.ses-bonn.de



Fokus Ausbildung – Stark für die Zukunft

Zielgruppe

Benachteiligte junge Menschen, die einen erschwerten Zugang zum Ausbildungsmarkt haben, die bereits berufsorientiert sind. Zudem sollten die BewerberInnen Deutschkenntnisse auf B2-Sprachniveau nachweisen können und über eine Aufenthalts- und Arbeitserlaubnis verfügen.

Angebot

Das Berufliche Ausbildungszentrum (BAZ) Esslingen gewinnt mit dem JOBSTARTER plus-Projekt „Fokus Ausbildung – Stark für die Zukunft“ Klein- und Kleinstunternehmen (KKU) im Landkreis Esslingen für die duale Ausbildung und unterstützt sie im Matching-Prozess. Zusätzlich bietet das Projekt eine professionelle Vorbereitung und Begleitung im Bewerbungsverfahren für benachteiligte junge Menschen auf Ausbildungsplätze unserer kooperierenden KKU. Dabei agiert das Projektteam in enger Zusammenarbeit mit den Kammern und der Agentur für Arbeit.

Das Projekt bietet unter anderem:

- freie Ausbildungsplätze von interessierten Klein und Kleinstunternehmen für BewerberInnen, die einen Ausbildungsplatz suchen
- regelmäßige Coaching Termine zu Bewerbungsunterlagen, Vorstellungsgesprächen und Einstellungstests
- Vorbereitung auf die betriebliche Ausbildung und bei Bedarf Begleitung während der Ausbildung in KKU
- die Gelegenheit eines oder mehrerer Vorstellungsgespräche bei FirmenvertreterInnen von KKU im Rahmen unseres Ausbildungsplatz Speed-Datings durchzuführen
- Azubi-Startseminare für einen erfolgreichen Start in die Ausbildung

Berufliches Ausbildungszentrum (BAZ) Esslingen

Urbanstraße 28

73728 Esslingen a. N.,

Telefon: 0711 / 93 18 54 - 469 oder - 449

E-Mail: julia.warger@baz-esslingen.com

oder: crinamaria.petersen@baz-esslingen.com



Link zur Website



Bildungsberatung Garantiefonds Hochschule, Stuttgart

Zielgruppe

Jugendliche und jungen Erwachsenen
mit Migrationshintergrund bis 30 Jahre

Angebot

- Beratung in Anerkennungsfragen ausländischer Abschlüsse
- Beratung zu Sekundar- und Hochschulabschlüssen, Diplomen
- Hilfe bei Studienbewerbungen, Bafög-Anträgen, Studienkollegwahl
- Anmeldung zum Sonderlehrgang zur Erreichung der allgemeinen Hochschulreife
- Aufnahme und Zulassung zur Förderung bis zum Alter von 30 Jahren nach dem Garantiefonds-Hochschule (Otto Benecke Stiftung e.V.), Bildungsplanung der Stipendiaten und Stipendiatinnen

InVia

Olgastraße 62
70182 Stuttgart
Telefon: 0711 / 24 89 31 - 21



Link zur Website

Studienberatung Hochschule Esslingen

Zielgruppe

Das Angebot richtet sich an Studieninteressierte
aus dem Ausland.

Angebot

Die Zentrale Studienberatung bietet Information, Coaching und Beratung für Studierende - besonders auch für Studierende mit Migrationserfahrung oder Migrationshintergrund der Familie. Sie erhalten bei uns Hilfe und Unterstützung bei Ihrem Studium und bei Alltagsfragen, beispielsweise zu Finanzierung, Wohnen, usw. Die Beratung ist kostenlos und auf Wunsch auch anonym. Gerne können wir Sie auch in englischer Sprache beraten.

Hochschule Esslingen Zentrale Studienberatung

Kanalstr. 33
73728 Esslingen a. N.
Telefon: 0711 / 397 - 32 12
E-Mail: zentralestudienberatung@hs-esslingen.de



Link zur Website

Studienberatung Hochschule Nürtingen-Geislingen

Zielgruppe

Das Angebot richtet sich an studieninteressierte Menschen aus dem Ausland.

Angebot

Das International Office der Hochschule für Wirtschaft und Umwelt Nürtingen-Geislingen berät und unterstützt Sie rund um das Thema Studium.



Hochschule für Wirtschaft und Umwelt International Office

Uhlandstr. 3

72622 Nürtingen

Telefon: 07022 / 71 94 021

E-Mail: lydia.rambold@hfwu.de



Link zur Website

Informationsmaterial und Links



Bundesamt für Migration und Flüchtlinge (BAMF)

Hier finden Sie ausführliche Informationen zum Thema Ankommen in Deutschland.

www.bamf.de



Bundesagentur für Arbeit (BA)

Auch hier finden Sie rund um das Thema Arbeit und Ausbildung viele Informationen.

www.arbeitsagentur.de



Ankommen-App

Sie haben eine lange und beschwerliche Reise hinter sich. Aber jetzt sind Sie in Deutschland angekommen. Ankommen bedeutet im Deutschen aber noch viel mehr: Teil der Gesellschaft werden, mitmachen. Dabei hilft Ihnen diese App.

www.ankommenapp.de



Elternratgeber: Ausbildung in Deutschland

Hier können sich Eltern über Chancen und Möglichkeiten einer dualen Ausbildung in Deutschland informieren. Sie erfahren, wie sie ihr Kind bei der Berufswahl unterstützen können und wo sie als Eltern selbst Rat und Hilfe finden.

https://www.bmbf.de/upload_filestore/pub/Elternratgeber_deutsch.pdf



Anerkennung in Deutschland Informationsportal der Bundesregierung

Auf „Anerkennung in Deutschland“ können Personen mit ausländischen Berufsabschlüssen klären, ob sie einen offiziellen „Anerkennungsbescheid“ brauchen, um in ihrem Beruf in Deutschland arbeiten zu können.

www.anererkennung-in-deutschland.de



Anabin: Das Infoportal zu ausländischen Bildungsabschlüssen

Die Datenbank stellt Informationen zur Bewertung ausländischer Bildungsnachweise bereit und unterstützt Behörden, Arbeitgeber und Privatpersonen, eine ausländische Qualifikation in das deutsche Bildungssystem einzustufen.

www.anabin.kmk.org/anabin.html



Migrationsberatung Online

Informationen und Beratung –
Online, mobil, regional

<https://www.mbeon.de/home>



Bildungsnavigator

Der Bildungsnavigator des Landes informiert umfassend über Bildungsgänge und -abschlüsse in Baden-Württemberg.

<https://www.bildungsnavi-bw.de>

In dieser Reihe ist bereits erschienen:

„Gut ankommen im Landkreis Esslingen“

Diese Broschüre informiert zu verschiedenen **Beratungs-** und **Unterstützungsangeboten** für Eltern mit Zuwanderungsgeschichte.



Link zur Website

Die vorliegende Broschüre erhebt keinen Anspruch auf Vollständigkeit sowie auf die Aktualität der gemachten Angaben.

Es gibt noch weitere Angebote, die in die Broschüre aufgenommen werden sollen oder Sie haben eine Frage?

Kontaktieren Sie uns gerne: integration@lra-es.de



Herausgeber

Landratsamt Esslingen
Dezernat Soziales
SG 302 Migration und Integration
Pulverwiesen 11
73726 Esslingen am Neckar
Telefon: 0711 - 39 020

Illustrationen: Sarah von der Heide
Satz und Layout: Ralph Schuster



Landkreis
Esslingen